

Afsnit: Natur og Landskab

Hjørring Kommuneplan 2016

Plus15

Bosætning og
Erhverv

Natur og
Landskab

Klima og
Energi

Infrastruktur
og Mobilitet

Kulturarv



Hvad gælder for
mig?

SØG

Sådan bruger du
planen

www.kommuneplan2016.hjoerring.dk



Hjørring Kommune

Indholdsfortegnelse

Natur og Landskab	3
Natur	6
Landskab	8
Kyst	10
Landbrug	12
Skovrejsning	14
Friluftsliv	15
Kort og retningslinjer	17
Natur	18
Landskab	27
Kyst	30
Landbrug	36
Skovrejsning	39
Friluftsliv	41

Natur og Landskab

Den fantastiske natur og de storslåede landskaber er et af de bedste varemærker for Hjørring Kommune og en værdifuld ressource. Naturen og landskabet udgør store potentialer, som skal udnyttes i forhold til bosætning og erhvervsudvikling, turisme og friluftsliv. Netop derfor skal der være fokus på beskyttelse af værdierne, så de ikke forringes eller forsvinder.

Udgangspunktet for arbejdet med bosætning, erhvervsudvikling og ikke mindst sundhedsfremme er kommunens styrkepositioner og stedbundne potentialer i forhold til natur og landskab - i tråd med det brede perspektiv fra PLUS15 og Naturpolitikken.

Hjørring Kommune vil

- Bruge naturen og landskabet til at sætte Hjørring Kommune på landkortet ved at bringe naturen og landskabet i spil som værdifulde ressourcer i forhold til at gøre kommunen til et attraktivt sted at bo og et spændende sted at besøge.
- Gøre naturen og landskabet til en del af alles liv og dermed spille en aktiv rolle i forhold til livskvalitet, sundhed og oplevelser, og derfor skal naturen være let tilgængelig for alle, og de gode muligheder for friluftsliv skal udvikles og synliggøres.
- "Sætte naturen fri" med fokus på sikring og udvidelse af de mest værdifulde naturområder, sammenbinding af kommunens naturområder i et naturnetværk og mere vild natur i byen til glæde for både naturen og borgerne.
- Sikre landbrugets plads i det åbne land med mulighed for, at erhvervets udvikling kan ske i harmoni med naboer, miljø, natur og landskab.

Hjørring Kommune på landkortet

Det særlige ved naturen og landskabet i Hjørring Kommune er den store variation inden for et så relativt lille område, som kommunen omfatter. Naturen rummer nogle af Danmarks største områder med indlandsklitter og nogle af de bedste overdrev, rigkær og klitter. Flere arter findes her, som det eneste sted i Danmark, og naturtyper og arter, der er sjældne på internationalt plan. Alt dette giver muligheder for fantastiske naturoplevelser, og mange turister besøger netop Hjørring Kommune for at opleve nogle af de spændende arter og naturområder.

Landskabet rummer både det barske og det blide - fra kystens dramatiske klitlandskaber til de store skove og de storbakkede landskaber. Kystområdet udgør en helt særlig ressource i forhold til turister og besøgende. Det storslåede kystlandskab med klinter, klitter og fine strande giver rum til mangfoldige ferie- og fritidsaktiviteter, og det er vigtigt, at disse kvaliteter udvikles og markedsføres for at sikre en fortsat udvikling inden for

turisterhvervet. Det kan f.eks. være gennem udpegning af naturparker, hvor kommunen pt. arbejder med Tolne Naturpark.

Natur og landskab udgør store potentialer for bosætning, og de konkrete stedbundne potentialer, som gør det interessant at bosætte sig netop det pågældende sted - eksempelvis langs kysten, ved skoven eller for foden af bakkerne - skal synliggøres. Det betyder, at placering og udformning af nye boligområder, herunder også for nye boformer i det åbne land, skal inddrage natur- og landskabskvaliteter i videst muligt omfang.

Natur og landskab er den sunde ramme om det gode liv

Naturen og landskabet kan på mange måde være en del af den sunde ramme omkring borgernes hverdagsliv. Det handler i høj grad om at udnytte de eksisterende muligheder for motion, rekreation og oplevelser, som naturen og landskabet byder på. Der skal være fokus på at skabe mere bynær natur, udbygning af rekreative stiforbindelser, etablering af servicefaciliteter og formidling, så naturen bliver let tilgængelig for alle.

Gode friluftsmuligheder, der ofte har natur og landskab som forudsætning, kan også understøtte borgernes sundhed og livskvalitet. Da naturen og landskabet i Hjørring Kommune er så varieret, er der grobund for et bredt og varieret udbud af friluftaktiviteter – såvel de action-prægede som de stille aktiviteter. Formidlingen af allerede eksisterende muligheder for friluftsliv skal udvikles, og der skal ske en udbygning og udvikling af nye friluftsmuligheder.

Værdifulde naturområder

Naturen ligger mellem byer, veje og dyrkede marker. Naturen har svært ved at udvikle sig på små og usammenhængende arealer, og der bliver derfor færre vilde dyr og planter. For at styrke biodiversiteten skal naturområderne sikres og forbedres, og kommunens naturområder skal sammenbindes i et naturnetværk, herunder også mere vild natur i byen.

For at stoppe tilbagegangen i biodiversiteten skal der ske en prioritering, så der fokuseres på den natur, som betyder allermost i forhold til det samlede billede. Det betyder altså, at der ikke nødvendigvis skal være mere natur, men der skal være fokus på kvaliteten i og sammenhængen mellem den eksisterende natur.

Gennem formidling og borgerinddragelse skal der skabes ejerskab og ansvarsfølelse i forhold til beskyttelse og pleje af naturen. Et nyt tiltag er Naturmødet, som er et årligt politisk, folkeligt og fagligt arrangement i Danmark. Formålet er at samle alle interessegrupper og enkeltpersoner med interesse for natur på tværs af faggrupper og natursyn. Det sker gennem uformelle samtaler, taler, møder og events i og omkring

naturen. Naturmødet sigter efter at fejre, forandre og forstærke danskernes forhold til og udnyttelse af naturen.

Landbrugets plads i det åbne land

Landbrugserhvervet er med til at forme vores landskab og natur. De mange interesser, der er knyttet til landskabet og brugen af det åbne land, vil i nogle tilfælde reducere det samlede landbrugsareal og begrænse, hvordan den jordbrugsmæssige drift kan foregå.

Hjørring Kommunes mål er, at balancen mellem tilstrækkelige landbrugsarealer og beskyttelse af natur og landskab bl.a. skal sikres gennem en helhedsorienteret og langsigtet planlægning, så landbrugserhvervets udvikling kan ske i harmoni med naboer, miljø, natur og landskab.

Natur

”Vi er Naturkommunen” er titlen på Hjørring Kommunes naturpolitik, der samler visioner, mål og handlinger for naturen. Politikken sætter fokus på kommunens enestående natur, og måden vi bruger den på. Naturen skal være medvirkende til, at Hjørring Kommune er et attraktivt sted at bo og besøge.



Naturmødet

Afholdelsen af Naturmødet har sat Hjørring Kommune på landkortet. Naturmødet er et årligt politisk, folkeligt og fagligt arrangement, hvor formålet er at samle alle interessegrupper og enkeltpersoner med interesse for natur på tværs af faggrupper og natursyn. Det sker gennem uformelle samtaler, debatter, taler, møder og events i og omkring naturen. Naturmødet vil fejre, forandre og forstærke danskernes forhold til naturen.

Natur giver sundhedsmæssige gevinster

Naturen fungerer som den sunde ramme om det gode liv. Undersøgelser viser, at naturen tæt på, hvor vi bor, bliver mest brugt og har størst sundhedsmæssig betydning. Hjørring Kommune har derfor fokus på den bynære natur, byernes grønne kiler og de store sammenhængende naturområder udenfor byerne.

Nationale og internationale naturværdier

Hjørring Kommune er forpligtiget overfor EU og FN til at stoppe tilbagegangen i biodiversitet inden 2020. De største naturværdier med den højeste biodiversitet ligger som et samlet bånd langs kysten, som sammenhængende moseområder i det gamle rimme-doppe landskab, som samlede vandløbsbånd med tilknyttede arealer og som et bånd i det kuperede morænelandskab med mange overdrev.

I disse bånd er der unik natur af international værdi samt og dyr og planter, som

kommunen har et særligt ansvar for at bevare, f.eks. Løgfrø, orkideerne Hvid Sækspore og Mygblomst, sommerfuglen Sortbrun Blåfugl samt rød glente, som staten har udpeget som kommunens ansvarsart.

Naturnetværk

Hjørring Kommune arbejder for at skabe et sammenhængende naturnetværk med høj naturkvalitet, så dyr og mennesker kan færdes i naturen over lange stræk. Der skal være biologisk mangfoldighed med gode levesteder og spredningsmuligheder for dyr og planter.

Ud over naturværdierne i naturnetværket ligger naturen også spredt i landbrugslandet med mange mindre naturbeskyttede områder. Beskyttede naturområder efter anden lovgivning indgår som forudsætning for retningslinjerne i kommuneplanen, og retningslinjerne er afvejet i forhold til de beskyttede naturområder.

Bynær natur

De større byer i Hjørring Kommune er alle begunstiget med enestående grønne kiler og bynær natur, der hænger sammen med mere plejede grønne arealer inde i byen. Den bynære natur er af stor betydning for de rekreative og sundhedsfremmende aktiviteter i byerne, og det er vigtigt, at disse kiler friholdes fra byudvikling og tekniske anlæg.

Ved forvaltningen af den bynære natur og de grønne områder, skal der satses på en så stor variation som muligt. Der skal være kontraster mellem friseret og vild natur, og der skal både være områder med rekreative faciliteter og uberørte områder. Denne variation vil være gavnlig for artsrigdommen i de bynære naturområder og dermed også for kvaliteten af naturoplevelser for brugerne af områderne.

Der er flere tiltag i gang for at fremme artsrigdommen i byerne. Der er fokus på driften af kommunale skove og naturområder, og i samarbejde med Hjørring Vandselskab laves der helhedsløsninger for regnvandsbassiner, der begunstiger både natur og rekreative muligheder.

Landskab

Landskabet har stor betydning for borgere og besøgende i Hjørring Kommune, og det åbne og varierede landskab er én af hovedattraktionerne. Landskabet spænder mellem det barske og blide - fra kystens dramatiske klitlandskaber til de store skove og de storbakkede landskaber længere inde i kommunen.



Landskabet som rum for rekreativ udfoldelse

Landskabet har en særlig betydning, når Hjørring Kommune skal på landkortet som et attraktivt sted at bo og et spændende sted at besøge. Landskabet rummer samtidig stor mulighed for rekreativ udfoldelse og har i det hele taget stor betydning for livskvalitet, sundhed og oplevelser. Der skal både være steder til aktivt friluftliv og steder til ro og fordybelse.

Beskyttelse af landskabsværdier

For at kunne udnytte landskabets attraktionsværdi til at skabe udvikling indenfor bl.a. turisme og bosætning vil Hjørring Kommune beskytte de værdifulde landskaber. Det betyder, at der i forbindelse med udvikling og projekter skal tages hensyn til de landskabelige værdier.

Landskaberne med en særlig karakter "landskabs-perlerne" skal som udgangspunkt friholdes for bebyggelse og anlæg, som kan ændre opfattelsen af landskabet. Beskyttelsen af landskabet skal i øvrigt sikre bevaring af geologiske træk, større sammenhængende uforstyrrede områder, klare grænser mellem by og land – også i byernes grønne kiler, og landskabernes egenart og variation.

Visuel arkitekturguide

Som et hjælpeværktøj har Hjørring Kommune udarbejdet en "Visuel arkitekturguide for det åbne land", der skal fremme en dialog om arkitektonisk og visuel kvalitet i det åbne land. Hjørring Kommune ønsker også at skabe forståelse og viden om landskabets geologiske og landskabelige værdi gennem øget formidling.

Flere stiforbindelser

For at understøtte landskabets betydning for livskvalitet, sundhed og oplevelser arbejder Hjørring Kommune for at forbedre den offentlige adgang gennem sikring og udbygning af stiforbindelser både mellem by og land og i forbindelse med attraktive natur- og landskabsområder.

Kyst

Kysten er et af de mest værdifulde kendetegn ved Hjørring Kommune og en helt særlig ressource i forhold til bosætning, erhvervsudvikling, turisme, friluftliv, natur og landskab. Det storslåede landskab med natur og strande giver rum til mangfoldige ferie- og fritidsaktiviteter, fiskeri og byerhverv i kystbyer og landbrug i de kystnære arealer.



Beskyttelse af værdifuldt kystlandskab

For at kunne bruge kysten til at skabe udvikling indenfor bl.a. turisme og bosætning vil Hjørring Kommune beskytte det værdifulde kystlandskab. Det betyder, at der i forbindelse med udvikling og projekter skal tages hensyn til og ske forbedringer af de særlige landskabs- og naturinteresser, som findes ved kysten.

Hjørring Kommune har lavet en graduering af kystnærhedszonen, så de mest værdifulde kystlandskaber beskyttes i højere grad end de mindre værdifulde kystlandskaber. Gennem planlægning skal der findes en balance, som både tilgodeser kystbyernes byudviklingsmuligheder, ferie- og fritidsinteresser m.v., og som samtidig sikrer kystlandskabet.

Offentlig adgang til strandene

Som udgangspunkt er der offentlig adgang til strande og det bagvedliggende kystlandskab. Hjørring Kommune vil sikre god tilgængelighed for alle og gode stiforbindelser i form af vandre-, cykel- og rideruter.

Kystnedbrydning

Naturen skal have plads til at råde langs kysterne, så de naturgivne forhold i kystområderne så vidt muligt kan opretholdes med et varieret kystlandskab og en varieret

flora og fauna. Det betyder, at Hjørring Kommune som udgangspunkt vil modsætte sig etablering af nye faste kystbeskyttelses anlæg, udover hvad der vurderes nødvendigt af hensyn til beskyttelse af kystfremspringet ved Lønstrup by. Derudover kan strækninger, hvor hensynet til akut truede ejendomme eller infrastruktur medfører behov for fast kystsikring også undtages, hvis det sker sammen med sandfodring i tilstrækkelig mængde, således negative konsekvenser undgås.

Landbrug

Landbrugserhvervet er vigtigt for Hjørring Kommune og bidrager med arbejdspladser i selve erhvervet og i følgeindustrien. Landbruget har desuden stor betydning for udvikling i og af det åbne land. Hjørring Kommune vil bidrage til, at landbrugserhvervet har gode vilkår til at opretholde og udvikle landbrugsproduktionen under hensyntagen til naboer, miljø, natur og landskab.



Landbrug på de bedste landbrugsarealer

Det er vigtigt at sikre de bedste dyrkningsjorder til fortsat landbrugsdrift - både af hensyn til dyrkningssikkerheden og effektiv drift. På landbrugsjord af god bonitet opnås de største udbytter, ligesom udvaskningen af næringsstoffer er mindre. Derfor er arealerne også velegnede som udbringningsareal for husdyrgødning og afgasset gylle fra biogasanlæg.

Hjørring Kommune ønsker derfor at fastholde de bedste jorder til landbrugsdrift, og hvor arealerne så vidt muligt skal friholdes for byudvikling og andre arealkrævende anlæg

Fremtidens landbrugsdrift

Den fortsatte strukturudvikling i landbruget betyder, at husdyrproduktionen samles i stadig større enheder. Hjørring Kommune vil sikre, at der fortsat er plads til etablering og udvikling af de store husdyrbrug. De store husdyrbrug skal placeres hensigtsmæssigt i forhold til naboer, natur, landskab, biogasanlæg og større veje.

Forbrugernes indkøbsvaner ændrer sig, og et ønske om lokalt producerede fødevarer, fra mindre producenter og gårdbutikker, bliver mere og mere udbredt. Det samme gælder ønsket om økologisk dyrkede fødevarer. Denne mere ekstensive eller økologiske driftsform medvirker desuden til sikring af drikkevandsinteresser, opretholdelse af den lysåbne natur ved afgræsning, ligesom påvirkningen af nærliggende naturområder er mindre og værdien som friluftaktivitet øges. Hjørring Kommune vil derfor motivere til, at de

ekstensiv og økologisk driftsformer udbredes yderligere i kommunen, og særligt i områderne der er udpeget som særlig værdifulde naturområder eller bynær natur.

Hjørring Kommune vil understøtte, at der indføres nye former for produktion og teknologi i landbruget, som kan udvikle landbrugserhvervet og mindske landbrugets belastning af naturen.

Skovrejsning

Skovene dækker ca. 10 % af Hjørring Kommunes samlede areal. Skovrejsning giver en større variation i naturen og øget rekreativ værdi til gavn for den generelle sundhed og kan bidrage til at skabe attraktive bosætningsmuligheder.



Grundvandsbeskyttelse

Hjørring Kommune arbejder for skovrejsning i områder med særlige drikkevandsinteresser og i indvindingsoplande til vandværker, hvor skov kan have en positiv virkning som langsigtet drikkevandsbeskyttelse.

Bynær skov og sammenhængende skove

Skovrejsning skal også ske i tilknytning til byerne, hvor skov har stor rekreativ værdi, og i tilknytning til eksisterende skove for at opnå større sammenhængende skovområder med gode levesteder for dyre- og plantelivet.

Uønsket skovrejsning

Hjørring Kommune arbejder samtidig for at friholde visse landskabelige sammenhænge, geologiske spor, natur- og kulturværdier mv. for skovrejsning med henblik på at bevare et uhindret kig udover det åbne land. Skovrejsning kan også være uønsket i nærheden af vindmøller, idet træbevoksning kan mindske effektiviteten for store vindmøller.

Friluftsliv

Adgang til friluft aktiviteter har stor betydning for livskvalitet, sundhed og oplevelser. Friluft interesserne bliver stadig flere og spænder bredt. Det drejer sig både om ridning, vandring, mountainbike, surfing, paraglidning, kanosejls, havkajak, badning, meditation, lystfiskeri, fugleoplevelser, primitiv overnatning, familieskovtur og meget mere.



En bred palet af aktiviteter

Hjørring Kommune vil understøtte et bredt udbud af forskellige friluft aktiviteter og arbejde for stor kvalitet i de enkelte aktiviteter. Dette skal ske gennem en løbende forbedring af eksisterende faciliteter og udvikling af nye. Der skal både være steder, hvor der er plads til aktivt friluftsliv, og steder forbeholdt ro og fordybelse. Kommunen er opmærksom på, at forskellige aktiviteter kan konflikte med hinanden. Kommunen vil med information på stedet og i dialog med brugerne arbejde for at minimere disse konflikter.

Samarbejde

Hjørring Kommune vil samarbejde med borgere, private aktører, andre kommuner og Region Nordjylland om udvikling af friluft aktiviteter i kommunen. Eksempelvis kan indretningen af et områdes grønne arealer ske i samarbejde med områdets borgere og brugere. Udbygning af de regionale cykelruter sker typisk i samarbejde med nabokommuner og Region Nordjylland.

Gode adgangsforhold

Adgangen til friluftsområder som f.eks. strande og naturområder er central i forhold til at få borgere og besøgende til at tage del i friluft aktiviteterne. Hjørring Kommune arbejder

for at forbedre adgangene til områderne. Forbedring af adgangsforholdene kan eksempelvis være i form af nye stier, god tilgængelighed eller gode parkeringsfaciliteter. Adgangsforholdene vil i høj grad afhænge af målgruppen for aktiviteterne og områdets sårbarhed.

Formidling og vejledning

Hjørring Kommune ønsker at sætte fokus på formidling og vejledning om naturen og landskabet i kommunen for at fremme friluftslivet og brugen af naturen. Formidling kan bl.a. ske via informationsfoldere, skiltning og information ved de enkelte lokaliteter og ved afholdelse af guidede naturture. Formidling kan også være i form af naturvejledning for skoler og institutioner.

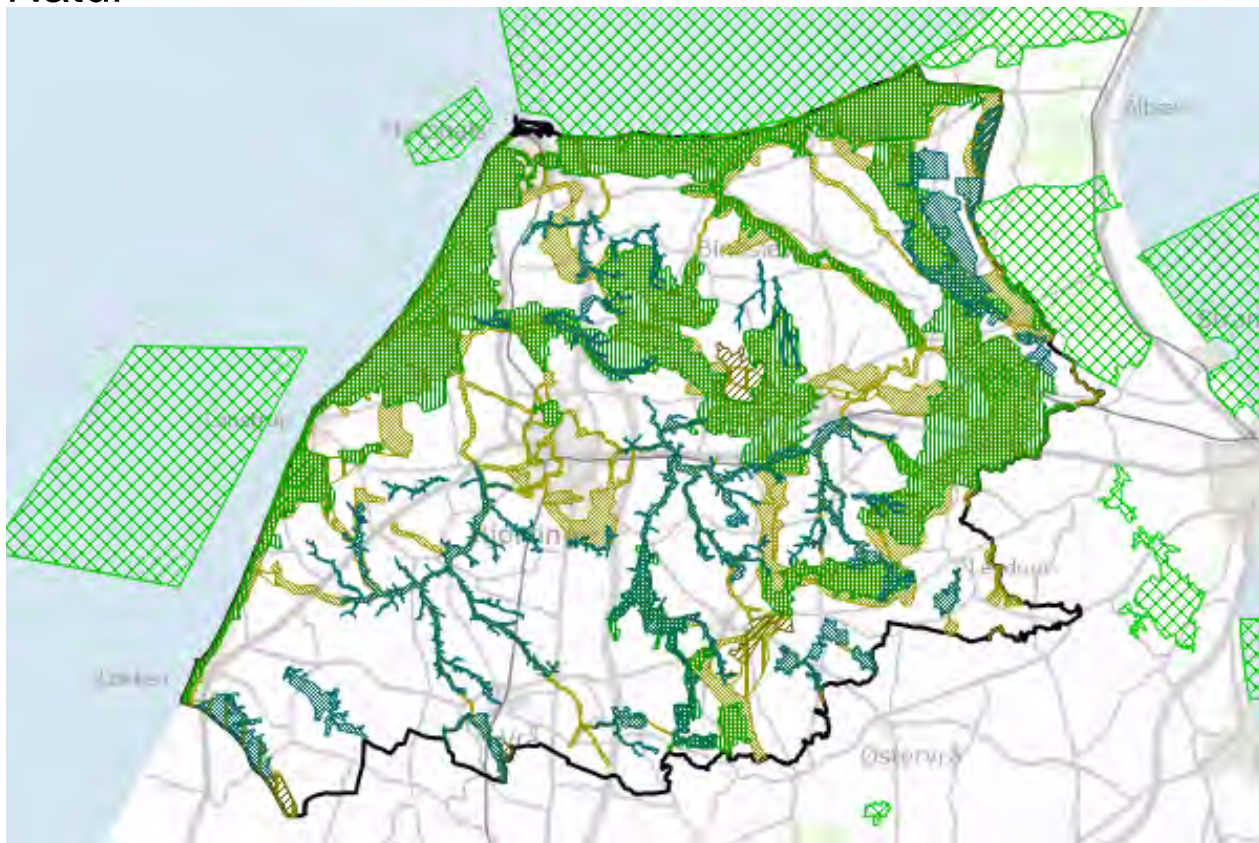
Kort og retningslinjer

Kommuneplanens kort og retningslinjer er en konkretisering af mål og strategier for det enkelte emne.

Retningslinjer kan have forskellig karakter. De kan fastsætte lokaliseringsprincipper eller kriterier, f.eks. placering af større ferie- og fritidsanlæg, eller de kan udpege områder med særlige interesser og indeholde detaljerede bestemmelser for de begrænsninger og muligheder, der er for at anvende de udpegede arealer til forskellige formål, f.eks. bevaringsværdige landskaber.

Retningslinjer kan geografisk dække store eller mindre dele af kommunen, og et enkelt område kan være omfattet af flere retningslinjer.

Natur



14.1 Internationale naturbeskyttelsesområder

Der må ikke træffes dispositioner indenfor eller udenfor internationale naturbeskyttelsesområder (Natura 2000-områder) jf. kortet, der strider imod de fastsatte hensigter og bestemmelser i habitatdirektivet.

Der er forbud mod planlægning af visse aktiviteter indenfor Natura 2000-områder. Der kan ikke vedtages planer eller besluttet projekter, der vil have en negativ påvirkning af de arter og naturtyper, som Natura 2000-områderne er udpeget for at beskytte. Det gælder både planer og projekter i og udenfor Natura 2000-områderne.

I Natura 2000-områder skal ændrede aktiviteter anmeldes til kommunen.

Redegørelse til retningslinje 14.1

Formålet med udpegnen af Natura 2000-områderne er at sikre den biologiske mangfoldighed i EU. Hvert område er udpeget for at sikre forskellige habitatnaturtyper på land og i havet (eksempelvis rigkær, havtornklit, kystkliner og stenrev) og truede dyre- og plantearter (eksempelvis odder, bæklampret, orkideen mygblomst, hedepletvinge og marsvin).

For at kunne opretholde eller genoprette gunstig bevaringsstatus for de udpegede arter og naturtyper skal kommunen gennem sin planlægning og administration sikre de internationale naturbeskyttelsesområder mod forurening, forringelser og forstyrrelser. Det

betyder, at der for planer eller projekter skal udarbejdes en konsekvensvurdering, hvis det ikke kan udelukkes, at der kan være en væsentlig påvirkning af arter og naturtyper.

Kommunen udarbejder handleplaner for, hvordan Natura 2000-planerne vil blive realiseret i de enkelte Natura 2000-områder i kommunen.

14.2 Særligt værdifulde naturområder

I de særligt værdifulde naturområder, jf. kortet, må der ikke ske arealanvendelser eller etableres byggerier og tekniske anlæg, der forringer naturværdierne. Områderne skal friholdes for byudvikling, og hvis der tillades råstofindvinding, skal indvindingsområderne reableres som natur efter endt brug.

I de særligt værdifulde naturområder skal kommunen arbejde for at styrke den biologiske mangfoldighed, forbedre naturtilstanden, beskytte eksisterende natur, fremme udviklingen af ny natur og skabe sammenhæng mellem og udvide de enkelte eksisterende naturområder.

De særligt værdifulde naturområder kan bruges i forhold til turisme, bosætning og friluftsliv, hvis naturværdierne samtidigt sikres eller fremmes.

Redegørelse til retningslinje 14.2

De særligt værdifulde naturområder rummer kommunens vigtigste naturområder og områder af international og national betydning. De består af Natura 2000 områder, de vigtigste fredninger og beskyttede naturarealer efter naturbeskyttelsesloven. Endvidere er der i de særligt værdifulde naturområder en mosaik af dyrkede arealer, beboelse og små naturområder såsom hegn, krat, grøftekanter, der ikke er beskyttet, men som binder naturområder sammen.

Biodiversitetskortet og kommunens naturkvalitetsplanlægning er brugt som grundlag i udpegningen. Danmark er forpligtet af EU's målsætning til at standse tilbagegangen i den biologiske mangfoldighed. De største trusler mod biodiversiteten er tilførsel af næringsstoffer, fragmenteringen af naturområder og dræning. For at opretholde et alsidigt dyre- og planteliv er det af afgørende betydning, at der findes større sammenhængende områder med naturlig dynamik.

Den særlige værdifulde natur udgør sammen med potentiel natur og de forskellige økologiske forbindelser naturnetværket i kommunen.

Naturværdierne i de særligt værdifulde naturområder er en vigtig ressource i forhold til bosætning, turisme og friluftsliv, som dog også kan være en trussel for naturværdierne. Derfor er det vigtigt at planlægge under hensyntagen til naturværdierne.

Når der laves planlægning eller gives tilladelser i de særligt værdifulde naturområder er det vigtigt at være opmærksom på både de forhold, som kan fremme naturværdierne, og de forhold, som kan forringe naturværdier.

Eksempler på tiltag, der kan fremme naturværdier i forbindelse med tilladelser og planer:

- Beplantninger med hjemmehørende træer og buske (f.eks. eg, røn, birk, rødell, hvidtjørn, fuglekirsebær, navr)
- Ved anlæg af volde, rabatter, skrænter m.m. skal det mest næringsfattige materiale fra stedet bruges som afslutning. Dette giver det mindste vedligehold og fremmer artsrige plantesamfund.
- Bevar eller lav nye småbiotoper f.eks. stendynger, småenge, skrænter med blottet sand, krat, gamle træer og vandhuller, der kan fungere som levesteder for bl.a. internationalt beskyttede arter såsom flagermus, markfirben og padder.
- Ingen gødsning. Gødsning er direkte eller indirekte skyld i tilbagegangen for en meget stor del af de truede plante- og dyrearter.
- Naturpleje i form af slåning eller græssende dyr, der sikrer, at arealer forbliver lysåbne, eller høstet, hvor den slæde vegetation fjernes og derved reducerer næringsstofferne i jorden.

Eksempler på tekniske anlæg eller arealanvendelser, der kan forringe naturværdier:

- Støjende anlæg (motorbaner, skydebaner, lufthavne, veje, forlystelsesparker, koncertpladser, vindmøller).
- Anlæg der giver markant øget færdsel i naturen (større ferie- og fritidsanlæg, stier med megen trafik, forhindringsbaner i skove, mountainbikeruter, hundeskove).
- Anlæg der har miljømæssige påvirkninger især ved udledning af næringsstoffer (biogasanlæg, gyllebeholdere). Jf. husdyrloven kan der blive stillet skærpede vilkår i tilladelser indenfor de særligt værdifulde naturområder.
- Anlæg som f.eks. højspændingsledninger og vindmøller.
- Anlæg der danner barrierer for spredningen af dyr og planter.

14.3 Potentielle naturområder

For hvert enkelt af de potentielle naturområder, jf. kort, skal kommunen arbejde for at opnå den naturtype, der er fastlagt i nedenstående tabel.

De potentielle naturområder skal friholdes for byudvikling. Der må ikke etableres tekniske anlæg eller udlægges nye råstofområder, som kan forhindre, at området opnår den naturtype, som er fastlagt af kommunen. Eksisterende råstofgrave skal reetableres, så målene for de potentielle naturområder realiseres.

Redegørelse til retningslinje 14.3

I de potentielle naturområder skal der enten skabes nye naturområder eller genskabes forsvundne naturområder. De potentielle naturområder indgår i kommunens naturnetværk. I dag ligger disse områder i jordbrugsområder eller i råstofudnyttelsesområder. Områderne er samtidig økologiske forbindelser eller potentielle økologiske forbindelser.

Kommunen vil igennem naturpolitikken udarbejde mål for de udpegede områder, der beskriver, hvilke dyre- og plantearter den pågældende naturtype kan forbedre forholdene for og hvilken strategi, der skal bruges for at skabe netop denne naturtype.

Dræningen af Gårdbø sø og Ingstrup sø har fjernet de to største søer i Vendsyssel fra landkortet. En eventuel genskabelse af disse søer vil skabe to fantastiske naturområder af national klasse. Mange forsvundne dyr og fugle vil genindvandre til området. Desuden vil det medføre store rekreative muligheder og naturoplevelser, der kan bidrage til helårsturismen i områderne. Realiseringen skal ske i samarbejde med lodsejerne og gennem ekstern finansiering f.eks. Den Danske Naturfond.

Råstofgrave har et stort potentiale i forhold til biodiversitet, og de er relativt lette at omdanne til gode overdrev og søer. Realiseringen sker gennem vilkår i indvindingstilladelsen.

Oversigt over potentielle naturområder og hvilken naturtype kommunen skal arbejde for:

Oversigt over potentielle naturområder og ønsket naturtype

Lokalitet	Ønsket naturtype	Begrundelse
Gårdbø Sø	Sø og eng	Før dræningen var det Vendsyssels største sø på 1400 ha. Genskabelsen af søen vil tiltrække flere arter, som kommunen er internationalt forpligtiget til at forbedre levestederne for. Forudsætter samarbejde med Frederikshavn kommune.
Ingstrup sø	Sø og eng	Engang den næststørste sø i Vendsyssel. Genskabelsen vil øge den biologiske mangfoldighed. Forudsætter samarbejde med Jammerbugt og Brønderslev kommuner.
Teglhøj (nordvest for Sindal)	Overdrev	Dette råstofområde kan i efterbehandlingsfasen overgå til overdrevsområde, der vil forbinde de isolerede overdrevsområder på begge sider, og så der bliver etableret en ny økologisk forbindelse.
Tegldalen (sydøst for Tårs)	Løvskov	Den økologiske forbindelse mellem skovene syd for Tårs bliver suppleret og udbygget efter kvalitetsmålene.
Råstofgrav (Sønder Vrå)	Sø og mose	Efter endt brug reetableres råstofgraven som sø og mose i sammenhæng med Kalum Mose.

14.4 Økologiske forbindelser og potentielle økologiske forbindelser

I de økologiske og de potentielle økologiske forbindelser jf. kortet må der ikke ske

byudvikling eller anlæg af veje og andre tekniske anlæg, der kan danne barrierer for spredningen af dyr og planter. Ved etableringen af nye anlæg med barrierevirkning, skal virkningen reduceres mest muligt ved hjælp af faunapassager eller projektilpasninger. Råstofgrave skal reableres som natur.

Det skal sikres, at arealanvendelsen og tilstanden forbedrer levesteder og spredningsmuligheder for dyr og planter i de økologiske forbindelser, og at tilstanden dermed lever op til kvalitetsmålene for de økologiske forbindelser (se kvalitetsmålene i redegørelsen).

Redegørelse til retningslinje 14.4

De økologiske forbindelser skal sikre, at der er sammenhæng mellem eksisterende naturområder, og at der er muligheder for vandring og spredning af arter af vilde dyr og planter. De økologiske og de potentielle økologiske forbindelser udgør sammen med de særligt værdifulde naturområder kommunens naturnetværk. De økologiske forbindelser fungerer således som bindeled mellem Natura 2000 områder, fredede områder og større arealer med beskyttet natur.

De økologiske forbindelser kan bestå af mindre beskyttede naturområder, beskyttede diger, vandløbssystemer eller fortidsminder, men det er lige så tit ubeskyttede arealer såsom grøftekanter, læhegn, småskove og brakmarker, der udgør spredningsmulighederne.

Hvis der ikke er natur eller optimale spredningsmuligheder, er der tale om en potentiel økologisk forbindelse. Her skal kommunen arbejde for at lave ny natur og spredningsmuligheder efter kvalitetsmålene for den pågældende økologiske forbindelse.

Barrierer for planters og dyrs spredning kan være vidt forskellige. Planters spredning kan bremses af bebyggede eller dyrkede arealer, mens tekniske anlæg som veje og jernbaner kan udgøre barrierer for mange dyr. I vandløbene virker rørlægninger og opstemninger som spærringer for fisk m.m. I forbindelse med realiseringen af vandplanerne arbejdes der for, at disse spærringer fjernes.

Hvor nye tekniske anlæg af samfundsmæssig betydning skal krydse en økologisk forbindelse, skal barrierevirkningen være mindst mulig f.eks. ved etablering af faunapassager.

For at de økologiske forbindelser har den tilsigtede effekt, er der udarbejdet kvalitetsmål for hver enkelt forbindelse. De økologiske forbindelser og de tilhørende kvalitetsmål kan

ses nedenfor.

Kvalitetsmålene kan være baseret på en bestemt naturtype, der skal sammenbinde isolerede naturområder, men det kan også være baseret på at skabe forbindelse til levesteder for bestemte arter, som f.eks. padder, sommerfugle eller sjældne planter.

I kvalitetsmålene kan man for hver enkelt forbindelse læse hvilken naturtype eller art, der skal tages hensyn til, og man kan læse, om der er tale om en potentiel økologisk forbindelse, hvor der mangler spredningsmuligheder.

De udpegede økologiske forbindelser kan opdeles i overordnede typer alt efter hvilken naturtype, der ønskes sammenkædet. Der kan ofte være flere forskellige typer i et område f.eks. en mosaik af skove og overdrev eller rimme-doppesystemerne, der består af både heder, overdrev og moser.

Kvalitetsmål for de økologiske forbindelser

Våde økologiske forbindelser:

- Ønskede naturtyper: Vandløb, bredzoner, enge, moser, sumpe, søer.
- Arter: Vandflagermus, Trane, Sangsvane, Hjejle, Rørhøg, Isfugl, Spidssnudet frø, Strandtudse, Løgfrø, Bæklampret, Hedepletvinge, Bred vandkalv, Mygblomst, Vendsysselgøgeurt.
- Trusler: Vandløbsspærringer, vej- og jernbanedæmninger, opdyrkning, gødskning, næringsstoffer, sprøjtning, invasive arter (især bjørneklo), tilgroning, dræning, vandløbsvedligeholdelse, energiafgrøder
- Strategi: Faunapassager, genslyngninger, vådområder, nye vandhuller, bræmmer, græsning, høslet, rydning af træer og buske, højere vandstand, retablering af højmose, søgenopretning.

Tørre økologiske forbindelser:

- Ønskede naturtyper: Heder, overdrev, klitter, blottet sand, stendiger
- Arter: Rød glente, Hedelærke, Rødrygget tornskade, Markfirben, Hedepletvinge, Sortbrun Blåfugl, Nikkende Kobjælde, Hvid Sækspore.
- Trusler: Tilgroning, næringsstoffer, fragmentering
- Strategi: Afgræsning, konvertering af dyrket jord til overdrev eller evt. naturnære sommerhusområder,, blottelse af sand, udlægning af stendynger, rydning af især rynket rose og nåletræer, sanddæmningsstop, ingen tilplantning i sommerhusområder, lysninger og lysåbne spredningskorridorer i klitplantager, brug

næringsfattig jord eller sand omkring nye anlæg.

Skov økologiske forbindelser:

- Ønskede naturtyper: Urørt skov, løvskove, skovbryn, skræntskove og krat.
- Arter: Hvepsevåge, Rød glente, Sortspætte, Natravn, Hedelærke, Dværgflagermus, Brunflagermus.
- Trusler: Fældning, dræning, ikke hjemmehørende arter, forstyrrelser
- Strategi: Lad døde træer blive stående/liggende, lysninger med høslet eller afgræsning, glidende overgange mellem skov og åbent land, plant hjemmehørende træer og buske, fæld kun om efteråret (rugende fugle, flagermus).

14.5 Vandløb og søer

Vedligeholdelse af vandløbene skal ske på en natur- og miljømæssig forsvarlig måde, samtidig med at det tilstræbes, at vandløbene kan anvendes til afledning af vand.

Vandløb og søer skal fungere som levested for et alsidigt dyre- og planteliv, og alle større vandløb skal kunne anvendes som fiskevand. Natur- og miljømæssige interesser skal derfor vægtes over vandafledning.

Redegørelse til retningslinje 14.5

Vandrammedirektivet og de statslige vandplaner understreger betydningen af vandløbenes fysiske variation. I direktivets definition af god økologisk kvalitet, som er det generelle mål for vandområderne, hedder det, at de biologiske kvalitetselementer kun må afvige lidt fra det, der normalt gælder under uberørte forhold, og kun udvise svage ændringer som følge af menneskelig aktivitet. Ud fra et økologisk synspunkt fungerer vandløbssystemet som en helhed, og vandløbet må ses i samspil med dets omgivelser.

De statslige vandplaner er bindende for kommunens forvaltning af vandløb, søer og kystnære vandområder. Det betyder, at der vil være ændring i forhold til den hidtidige praksis.

I Hjørring Kommune forventes kun omkring 60 % af kommunens vandløb at ville opfylde målsætningen om god økologisk tilstand, hvis ikke vandløbenes fysiske tilstand forbedres.

God økologisk tilstand forventes at kunne opfyldes i store dele af Liver Å systemet, mens hovedparten af Uggerby Å systemet ikke forventes at kunne opfylde kravet senest i 2021.

I mange vandløb er de fysiske forhold utilfredsstillende som følge af hård vedligeholdelse og reguleringer. Herudover hindrer spærringer målopfyldelse, da de hindrer den fri

passage af fisk og en række vandløbsdyr. Der er således ikke tilstrækkelige forudsætninger for et alsidigt dyre- og planteliv i disse vandløb.

Vandkvaliteten forringes i nogle vandløb stadig på grund af udledninger af spildevand fra byer, afløb fra dambrug og afstrømning fra landbrugsjord. Der er således et fortsat behov for forbedringer.

14.6 Lavbundsarealer

Lavbundsarealer, jf. kortet, skal friholdes for byggeri og anlæg m.v., som kan forhindre, at de kan genoprettes som vådområder.

I lavbundsarealer, der er udpeget som potentielt egnede til genopretning som vådområde, må der ikke gives tilladelse til byggeri og anlæg m.v., der kan hindre, at det naturlige vandstands niveau eller hydrologi kan genskabes.

Redegørelse til retningslinje 14.6

Gennem en aktiv indsats skal den naturlige hydrologi omkring vandløb og søer bevares, beskyttes og genoprettes til glæde for kommunens borgere og turister.

Lavbundsarealerne skal endvidere medvirke til at sikre vandplanens krav om reduktion af kvælstof- og fosforudvaskning til vandmiljøet og gennem arealreservation sikre plads til oversvømmelser.

Lavbundsarealerne omfatter områder med høj grundvandsstand og tidligere vådområder, herunder kunstigt afvandede og drænede strækninger i ådale og søer. Lavbundsarealer findes hovedsagligt i ådalen, der er attraktiv både for landbruget og til rekreative formål.

Landbrugsmæssigt er ådalen med lavbundsarealer attraktiv, fordi arealerne har et stort udnyttelsespotentiale på grund af den gode vandforsyning til afgrøder og det ekstra indhold af kvælstof, når tørven omsættes. Knap 70 % af lavbundsarealerne er derfor inddraget til landbrugsdrift. Landbrugsdrift på lavbundsarealer forudsætter, at jorden drænes. Det betyder, at udvaskningen af især kvælstof og fosfor til vandmiljøet er stor fra disse arealer.

Mange af de tidligere vådområder vil kunne udvikle sig eller kan genoprettes til værdifulde naturområder, hvis afvandingen ophører eller reduceres. Lavbundsarealer udgør således et potentiale for at skabe vådområder omkring vandløb og søer.

Vandplanerne har bindende krav om ændret vedligehold af vandløb. Det betyder, at der i fremtiden vil ske en mindre grad af vedligehold i vandløbene. Det mindre vedligehold forventes at øge de arealer, som bliver oversvømmede langs med vandløb og søer. Det forventes herudover, at vores klima ændrer sig over de næste mange år. Det kan ifølge de

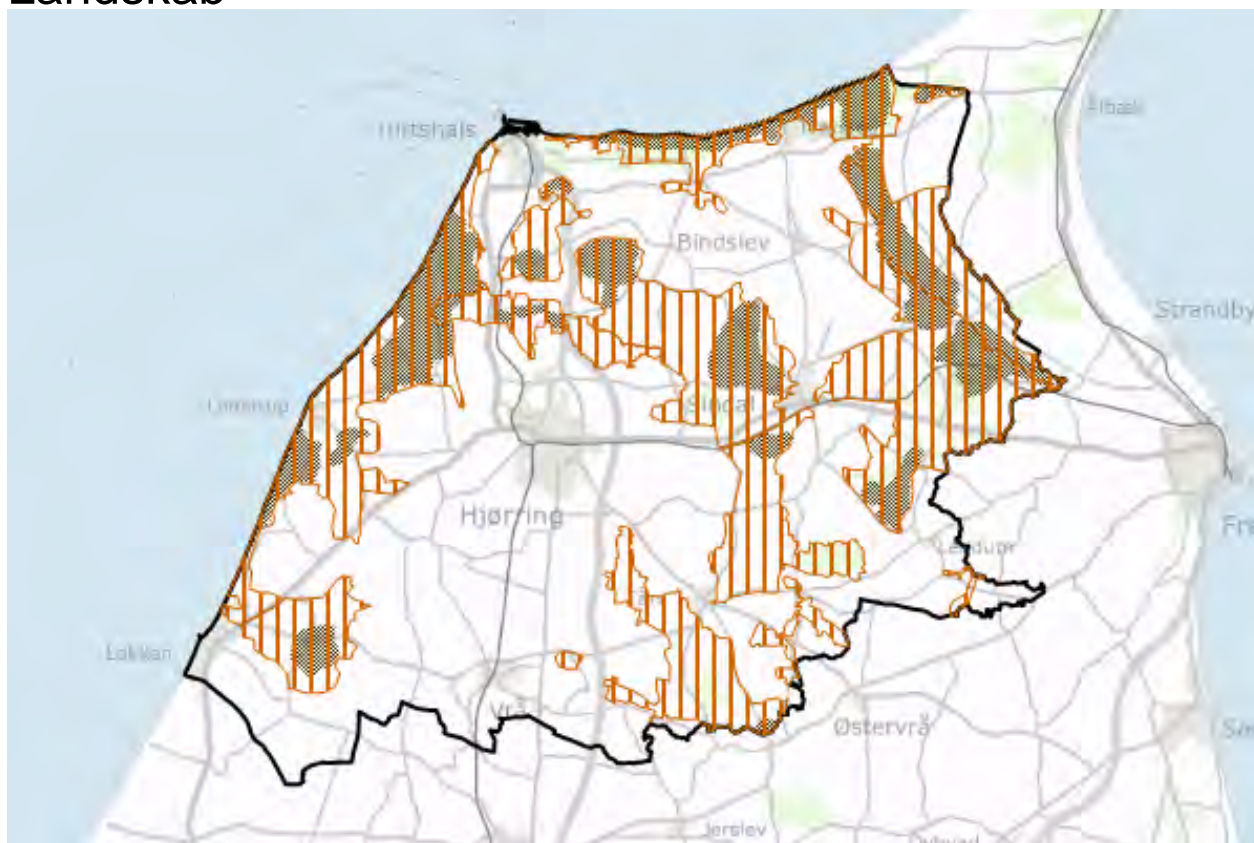
opstillede klimamodeller betyde et klima med øget og store nedbørsmængder på kort tid. Lavbundsarealerne udgør i den sammenhæng et vigtigt potentiale for at kunne afbøde virkningerne af et ændret klima.

Byggeri og anlæg m.v. på lavbundsarealer kan ikke tillades, hvis det hindrer muligheden for at skabe et naturligt vandstands niveau eller hydrologisk balance.

Nogle steder vil de naturmæssige, landskabelige, geologiske og kulturhistoriske interesser medføre, at områderne ikke kan oversvømmes, da disse interesser vægtes højt.

For konkrete projekter på lavbundsarealer, der samtidig er udpeget som internationale naturbeskyttelsesområder eller ligger i tilknytning hertil, skal der i forbindelse med forundersøgelse gennemføres en konsekvensvurdering for de arter og naturtyper, området er udpeget for. Vurderes projektet at skade de arter eller naturtyper, området er udpeget for, kan projektet som udgangspunkt ikke gennemføres.

Landskab



16.1 Bevaringsværdige landskaber

De bevaringsværdige landskaber jf. kortet skal friholdes for byggeri, tekniske anlæg og andre anlæg, der støjer og/eller slører og forstyrrer landskabet.

Redegørelse til retningslinje 16.1

De bevaringsværdige landskaber er kommunens mest unikke og markante landskaber. Disse landskaber har ofte en særlig status, ikke bare lokalt, men også nationalt og internationalt. De bevaringsværdige landskaber har bl.a. stor betydning for borgernes livskvalitet og fælles bevidsthed, men er, som det danske landskab i almindelighed, under pres. Derfor skal særligt disse landskaber bevares og styrkes ved helt at undgå, at der opføres slørende eller forstyrende elementer i dem.

De bevaringsværdige landskaber er udpeget på baggrund af:

- Landskabstype-analysen i forbindelse med "Visuel arkitekturguide for det åbne land i Hjørring Kommune" (2012)
- Landskabskaraktermetoden for den nordøstlige del af kommunen i forbindelse med pilotprojektet om Nationalpark Skagens Odde
- Eksisterende landskabsfredninger
- Fredede fortidsminder
- GEUS' og Miljøministeriets udpegning af nationale kystlandskaber og værdifulde geologiske områder

Blandt de bevaringsværdige landskabstyper er såvel udsigtspunkter som geologiske interesseområder, og særligt indlandsklitterne ved Skallerup, kystlandskabet i Tannisbugt og moserne ved Tryn og Sørig er uforstyrrede landskaber.

Disse bevaringsværdige landskaber bindes sammen af kommunens større sammenhængende landskaber, der således beskytter mod, at overgangene og de karakteristiske sammenhænge mellem landskaberne sløres.

16.2 Større sammenhængende landskaber

De større sammenhængende landskaber jf. kortet skal så vidt muligt friholdes for byudvikling og tekniske anlæg, eksempelvis master, møller, større veje m.v., der kan skæmme landskabet.

Øvrigt byggeri og anlæg, herunder erhvervsmæssigt nødvendigt byggeri for landbrug, skovbrug og fiskeri, skal placeres og udformes under særlig hensyntagen til landskabets skala og karaktertræk. Dette gælder også for skovrejsning.

Terrænregulering, som råstofgravning og jordvolde, der ændrer den landskabelige karakteristik, må ikke finde sted.

Redegørelse til retningslinje 16.2

De større sammenhængende landskaber i Hjørring Kommune er udpeget i de storbakkede områder, de skovrige områder, ådale og vådområder, herregårdslandskaberne, de kystnære landskaber med strande, klinter og klitplantager samt de egnskarakteristiske indlandsklitter og rimme-doppelandskaber.

Udover at beskytte disse landskaber mod skæmmende byggeri, anlæg og lignende, er det vigtigt, at deres særligt karakteristiske træk ikke udviskes. f.eks. ved ikke at sløre markante landskabselementer eller kulturspor ved plantning af skov eller læhegn, eller ved at større sammenhængende landskabsrum ikke opdeles visuelt.

Retningslinjen hindrer ikke eventuel opstilling af store vindmøller i udkanten af et udpeget areal, hvis det vurderes, at møllerne ikke tilsidesætter de landskabelige hensyn. Der skal redegøres for vurderingerne i miljørapporten.

Hjørring Kommune har udarbejdet en visuel arkitekturguide for det åbne land. Guiden giver inspiration til, hvordan nyt byggeri og andre anlæg kan placeres i det åbne land, så der opstår et positivt samspil mellem byggeri og landskab.

17.1 Særligt værdifulde geologiske områder

De særligt værdifulde geologiske områder jf. kortet skal friholdes for byggeri, tekniske

anlæg, skovtilplantning, råstofindvinding, kystsikring og andet, der vil sløre eller ødelægge mulighederne for at kunne erkende den geologiske dannelse, som er grundlaget for udpegningen.

Redegørelse til retningslinje 17.1

Hjørring Kommune rummer seks særligt værdifulde geologiske områder, som er udpeget af staten.

Lønstrup Klint er som det eneste udpeget som GeoSite, der er en geologisk lokalitet af international videnskabelig betydning. Klintprofilen i Lønstrup Klint viser de forskellige aflejringer i Nordjylland. Den naturlige kysterosion holder profilerne åbne, og denne tilstand skal opretholdes.

Hirtshals Klint er sammen med kystlandskabet fra Tornby til Løkken udpeget som nationale kystlandskaber af staten.

I det nationale geologiske interesseområde Måstrup-Jerup fladen er der et veludviklet rimme-doppesystem af gamle strandvolde. Her er overpløjning og tilgroning uønsket, da det slører relieffet af rimme-doppesystemerne og stenalderkystskrænten. Dannelsen af denne strandvoldslette og dermed Skagen Odde startede i stenalderen.

Kystlandskabet fra Hirtshals til Skiveren er udpeget af staten som værdifuldt geologisk område. Dette gør sig også gældende for Skeeen Møllebæk og den nedre del af Uggerby Å, hvor åen har skåret en over 10 meter dyb slugt i det hævede landskab.

17.2 Værdifulde geologiske områder

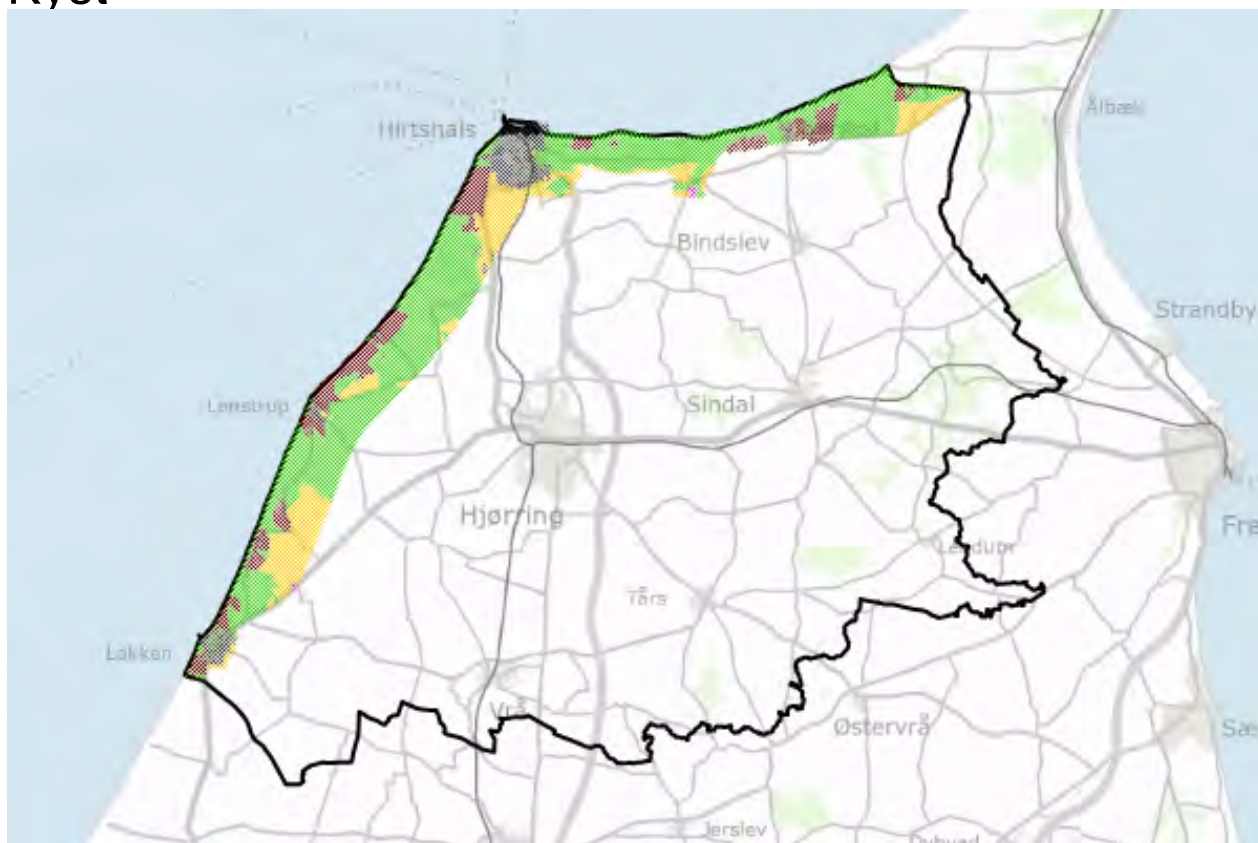
I de værdifulde geologiske interesseområder jf. kortet skal tekniske anlæg og større ændringer i landskabet indpasses, så det ikke tilslører eller ødelægger de landskabelige træk eller den geologiske dannelse, der er grundlaget for udpegningen.

Redegørelse til retningslinje 17.2

I Hjørring Kommune er hele området nord for en linje, der går fra Hirtshals gennem Uggerby, nord for Bindslev, Mosbjerg og Tolne udpeget som et værdifuldt geologisk område. Området er udpeget, fordi verdens største odde-dannelse, Skagen Odde, starter her. Hele området illustrerer denne odde-dannelse, og det er vigtigt at bevare landskabsformerne med det åbne præg, som bevirker, at udviklingsforløbet kan ses.

Dele af Skagen Odde er udpeget som særligt værdifuldt geologisk område.

Kyst



20.1 Kystnærhedszone A - Særligt værdifuldt kystlandskab

Kystnærhedszone A, jf. kortet, skal som hovedregel friholdes for byudvikling, større tekniske anlæg, ferie- og fritidsanlæg m.v.

Der må kun inddrages nye arealer eller planlægges for arealer i landzone, hvis der er en særlig planlægningsmæssig eller funktionel begrundelse, og planlægningen skal ske på grundlag af hovedprincipperne om størst mulig afstand til kystlinjen og fortrinsvis bag ved eksisterende bebyggelse.

Der kan tillades etablering af primitive overnatningsanlæg samt støttepunkter for friluftslivet og formidlingsaktiviteter i eksisterende bygninger. Det er en forudsætning, at landskabelige og naturmæssige interesser ikke tilsidesættes.

Derudover kan der i beskedent omfang tillades byggeri i landsbyer, udvidelse af eksisterende campingpladser og byggeri til fiskerierhverv.

Redegørelse til retningslinje 20.1

Kyststrækningerne er karakteriseret ved de lange, brede sandstrande med varierende bagland i form af klitlandskaber, plantageområder eller hedeområder brudt af dramatiske kystklinter og det barske klima påvirkning af kysten. Vestkysten er en udligningskyst, hvor havets transport af strandens materialer har skabt en meget lige kystlinje. De dramatiske klinter ses ved Lønstrup og Hirtshals Klint.

Kystnærhedszone A er de særlige værdifulde kystlandskaber uden bebyggelse og med markante landskabs- og naturinteresser og som hovedregel med visuel forbindelse med kysten. Som udgangspunkt er hele kommunens kyststrækning kystnærhedszone A.

Udpegningen af det særligt værdifulde kystlandskab omfatter:

- Fredede områder, nationale beskyttelsesområder og internationale beskyttelsesområder.
- Særligt værdifulde naturområder, øvrige særligt værdifulde landskaber, geologiske interesseområder og -beskyttelsesområder, kirkebeskyttelseszoner og kulturgeografiske beskyttelsesområder.
- Områder med høj landskabelig kvalitet, udpeget i amtets fredningsplan og sårbare områder, der opfattes som en del af kystlandskabet - eksempelvis visse rimme-/dobbelandskaber, indlandsklitter og lignende.
- Småarealer i tilknytning til områder med høj beskyttelsesværdi.
- Områder mellem punktvisse bebyggelser i landskabet.
- Åbne, uberørte landskaber, grønne kiler, kulturmiljøer eller større sammenhængende områder uden markante landskabelige værdier, men med visuel kontakt til kysten, og som ikke ligger i tilknytning til eller er præget af større tekniske anlæg eller byudvikling.

Inden for kystnærhedszone A kan der som hovedregel ikke planlægges for byudvikling samt ferie- og fritidsanlæg. Arealudlæg til disse formål forudsætter, at der foreligger en særlig planlægningsmæssig eller funktionel begrundelse herfor.

Der kan ikke udlægges nye sommerhusområder, hoteller, campingpladser mv.

Særlige typer anlæg kan dog etableres inden for kystnærhedszone A, når der foreligger en særlig planlægningsmæssig eller funktionel begrundelse herfor, og hvis det sker uden at tilsidesætte landskabelige eller naturmæssige hensyn. Det drejer sig blandt andet om:

- Etablering af støttepunkter/mindre, rekreative anlæg i områder af stor naturmæssig, landskabelig og rekreativ værdi.
- Aktiviteter, der sigter på formidling af væsentlige natur-, landskabs-, kulturhistoriske eller geologiske værdier, kan etableres inden for eksisterende bygningsrammer, hvis det er foreneligt med hensynet til arealinteresserne og er planlægningsmæssigt og funktionelt begrundet.
- Begrænset landværts byggemulighed efter konkret vurdering i form af huludfyldning i mindre landsbyer, som ikke er særskilt afgrænset eller omfattet af landzonelokalplan.
- For særskilt afgrænsede landsbyer eller lokalplanlagte landsbyer kan der ske mindre

byudvikling i form af huludfyldning og afrunding.

- Udvidelse af eksisterende campingpladser.
- Faciliteter der er nødvendige for fiskerierhvervet.

Retningslinjen er ikke til hinder for, at eksisterende bygninger kan udnyttes i overensstemmelse med kommuneplanens øvrige retningslinjer.

Retningslinjen er ikke til hinder for Forsvarets nuværende og fremtidige aktiviteter samt anvendelse af Mårup Skydeterræn.

20.2 Kystnærhedszone B - Planlagt kystlandskab

Kystnærhedszone B, jf. kortet, omfatter planlagte arealer til byudvikling, ferie- og fritidsanlæg, tekniske anlæg, råstofindvinding, sommerhusbebyggelse samt vindmølleparker, jf. korttema. Det enkelte areal kan kun udnyttes i overensstemmelse med den planlagte anvendelse.

Herudover omfatter kystnærhedszone B landsbyer, der er omfattet af landzonelokalplaner eller er entydigt afgrænset i kommuneplanramme. Inden for afgrænsningen kan der fortsat ske en begrænset udvikling i form af huludfyldning og afrunding.

Der må kun inddrages nye arealer eller planlægges for arealer i landzone, hvis der er en særlig planlægningsmæssig eller funktionel begrundelse, og planlægningen skal ske på grundlag af hovedprincipperne om størst mulig afstand til kystlinjen og fortrinsvis bag ved eksisterende bebyggelse.

Med Kommuneplan 2016 gives mulighed for, at nedenstående arealer gennem lokalplanlægning kan overføres til kystnærhedszone B:

- Hirtshals: ca. 35,3 ha til erhvervsformål ved Lilleheden Skovvej og Søndergade (kystnærhedszone A og C)
- Løkken: ca. 5,0 ha til erhvervsformål ved Industrivej (kystnærhedszone C)

I retningslinjen for arealudlæg til erhverv i områdebyer er de konkrete arealudlæg nærmere beskrevet og begrundet - se [retningslinje 6.3](#).

Redegørelse til retningslinje 20.2

Det planlagte kystlandskab omfatter allerede planlagte arealreservationer og områder, der kræver nærmere planlægning, samt tracéer eller områder uden markante, særligt værdifulde landskabs- eller naturinteresser. Det drejer sig typisk om værdifulde natur- eller landbrugsområder og bynære områder uden markante landskabs- eller naturinteresser.

Område B omfatter følgende anvendelser:

- Kommuneplanramme (bolig, erhverv og offentlige formål)
- Afgrænsningsby eller lokalplanlagt by i landzone
- Særlige ferie- og fritidsanlæg
- Vindmølleparker
- Sommerhusområder
- Tekniske anlæg og trafikkanlæg
- Campingpladser
- Hirtshals Havn
- Udvidelser af erhvervsområde ved Hirtshals

Fremtidig byudvikling søges drejet væk fra kysten for at sikre så lange, åbne kyststrækninger som muligt og lokaliseres derfor i tilknytning til og bag eksisterende bebyggelse.

Tekniske anlæg skal så vidt muligt placeres landværts på indersiden af og i tilknytning til eksisterende anlæg eller byzone.

Eksisterende campingpladser kan udvides, hvis det er visuelt, landskabeligt og miljømæssigt ubetænkeligt.

Hirtshals Havn er beliggende inden for kystnærhedszonen. Arealanvendelsen af de eksisterende havnearealer er fastlagt i kommuneplanens rammebestemmelser for Hirtshals.

20.3 Kystnærhedszone C – Kystlandskab

I kystnærhedszone C, jf. kortet, kan der ske byudvikling og opføres byggeri og anlæg efter kommuneplanens retningslinjer for benyttelse og beskyttelse af det åbne land.

Der må kun inddrages nye arealer eller planlægges for arealer i landzone, hvis der er en særlig planlægningsmæssig eller funktionel begrundelse, og planlægningen skal ske på grundlag af hovedprincipperne om størst mulig afstand til kystlinjen og fortrinsvis bag ved eksisterende bebyggelse.

Redegørelse til retningslinje 20.3

Kystnærhedszone C er kystlandskaber uden markante landskabs- og naturinteresser, og hvor den visuelle kontakt med kysten oftest er begrænset. Imidlertid vil etablering af anlæg eller ændret anvendelse mange steder kunne ses over store afstande afhængig af terræn, beplantning og bebyggelse.

Da kystnærhedszone C primært omfatter ubebyggede dele af kystnærhedszonen, skal det sikres, og gennem visualiseringer belyses, at anvendelsen kun får lokal og begrænset visuel påvirkning. Derfor bør eventuelle anlæg tilpasses eksisterende bebyggelse og anlæg i området såvel i højde, udstrækning som anvendelse, så den visuelle påvirkning af omgivelserne bliver mindst muligt, og eventuel visuel påvirkning af kysten undgås.

20.4 Offentlighedens adgang til kysten

Inden for kystnærhedszonen, jf. kortet, skal offentlighedens adgang til og langs kysten sikres og udbygges. Adgang til kysten skal sikres med størst mulig tilgængelighed for alle.

Redegørelse til retningslinje 20.4

Adgangen til kysten skal generelt sikres og udbygges. Specielt i forbindelse med ændret anvendelse af eksisterende bygninger/anlæg, der hidtil har haft offentlig adgang, må den offentlige adgang til kystværdierne ikke forringes.

Formidlingen af en forbedret tilgængelighed for alle vil naturlig ske i forbindelse med den generelle formidling af det rekreative stinet.

20.5 Kystsikring

Det skal tilstræbes, at de naturgivne forhold i kystområderne opretholdes.

Der må ikke uden tilladelse fjernes kystmateriale, der tjener til den naturlige beskyttelse af strandene, og der må ikke foretages aktiviteter, der fremmer kysterosion.

Det eksisterende kystbeskyttelses anlæg ved kystfremspringet ved Lønstrup by kan opretholdes for at sikre de landværts beliggende helårsbeboelser og infrastrukturanlæg.

På erosionskyster uden eksisterende kystbeskyttelses anlæg må der ikke etableres kystbeskyttelse med faste konstruktioner. Kystbeskyttelses anlæg kan på visse kyststrækninger dog foretages, hvis en grundejer opnår tilladelse fra Kystdirektoratet i henhold til § 16 i Kystbeskyttelsesloven.

Ved oprensning af indsejlingen til Hirtshals Havn skal uforurenede sediment (aflejret materiale) så vidt muligt returneres til den kystnære sandmassebalance og enten føres til erosionsområderne på havnens læside øst for havnen eller til erosionskyster syd for Hirtshals. Eventuel anvendelse af sediment til kystfodring sker efter konkret vurdering af de naturmæssige, kystdynamiske og økonomiske konsekvenser.

Sand aflejret på opstrøms side af Løkken Læmole kan efter aftale indvindes og anvendes

til kystbeskyttelsesformål på en strækning nord for læmolen (by pass). Tilsvarende gør sig gældende med sand, der aflejrer sig i sejlrenden ved Løkken Læmole, og som forhindrer eller vanskeliggør den erhvervsmæssige besejling.

Redegørelse til retningslinje 20.5

Bestemmelsen skal sikre, at kysterne i Hjørring Kommune fortsat fremstår som naturlige med attraktive sandstrande til glæde for lokale og for turister.

Formålet med bestemmelsen er endvidere i videst muligt omfang at opretholde de naturgivne forhold i kystområderne, så de dynamiske processer, f.eks. erosion og pålejring kan forløbe uhindret, og væsentlige hensyn til sårbar flora og fauna respekteres. Bestemmelsen har også til formål at undgå de negative konsekvenser som fast kystsikring medføre i kraft af en mererosion på andre lokaliteter – enten ved at stranden borteroderes eller ved at påføre nedstrøms beliggende strækninger læsideerosion.

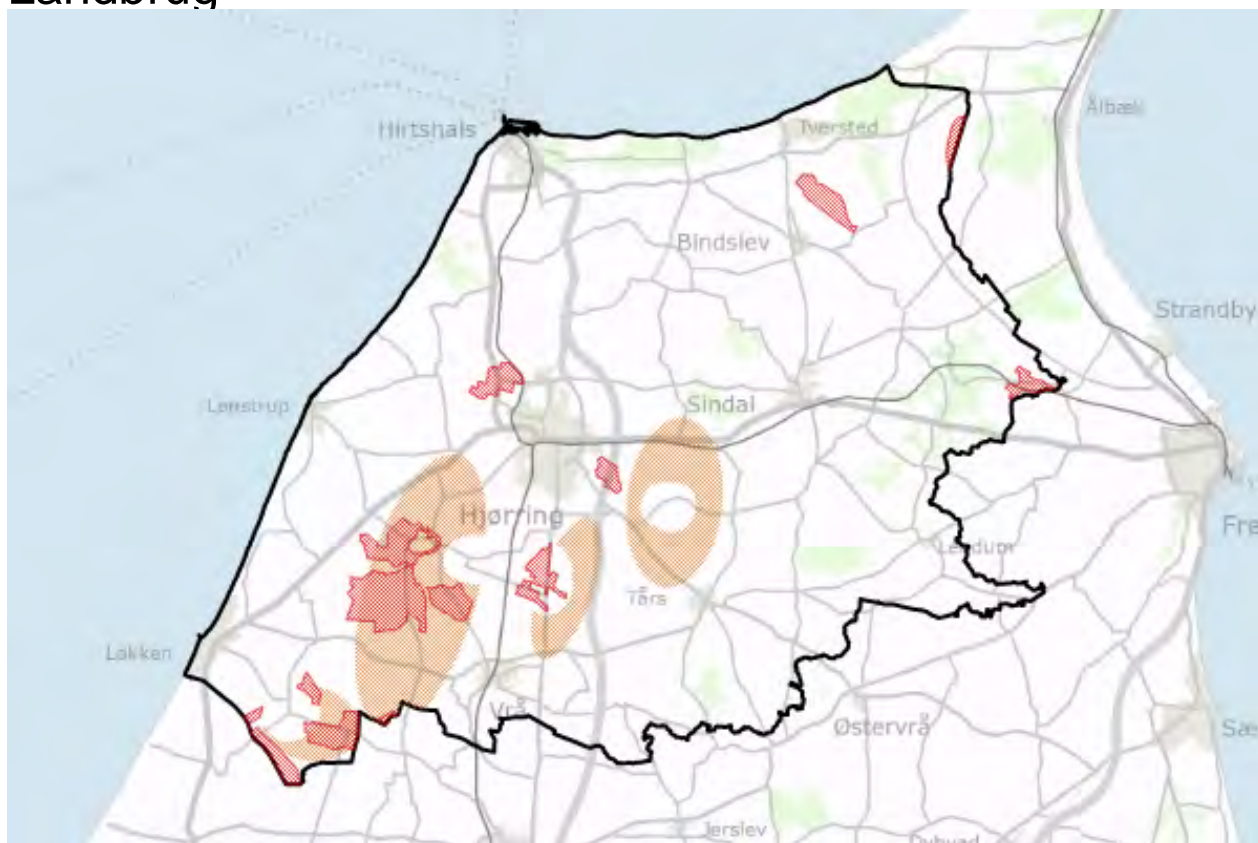
Kommunens kyststrækning er dynamisk og meget varieret. Formen og foranderligheden er primært en følge af landskabet samt vind- og bølgepåvirkninger. Det er derfor naturligt og påregneligt, at kystlinjen fortsat ændrer sig. Det er af afgørende betydning for bevarelsen af kystområdernes særlige dynamik, geologi, landskabsværdier samt plante- og dyreliv, at kystprocesserne har mulighed for at udfolde sig frit.

Det må forventes, at globale klimaændringer bevirker langtidsændringer af vindretninger, hyppigere storme og hævet havvandspejl, hvorfor forandringsprocesserne i fremtiden vil øges.

Kystbeskyttelsen af helårsbeboelser og infrastrukturanlæg ved Lønstrup er etableret for at modvirke erosion på kysten. Erosionstruslen vil fortsat bestå, og en virksom kystbeskyttelse vil derfor løbende skulle vedligeholdes.

Kystdirektoratet er myndighed for kystbeskyttelsen. Kommunen kan i sager om ansøgning om etablering eller ændring af anlæg for kystbeskyttelse afgive høringssvar. Et positivt høringssvar vil være betinget af, at der er væsentlige beskyttelsesinteresser på spil, og at projektet ikke skader stranden eller påfører nedstrøms-beliggende strækninger læsideerosion.

Landbrug



10.1 Generelle hensyn til landbruget

Ved inddragelse af landbrugsjorder til andre formål end landbrug skal generne for landbrugserhvervene begrænses mest muligt.

Der skal redegøres for, hvordan den ændrede arealanvendelse påvirker landbrugsdriften, og hvordan der er taget hensyn til landbrugets interesser.

Redegørelse til retningslinje 10.1

Når landbrugsjorder skal overgå til ikke-jordbrugsmæssige formål, skal der i kommunernes planlægning lægges vægt på følgende for at sikre en bæredygtig udvikling:

- At nødvendige arealinddragelser fortrinsvis finder sted, så de bedst egnede landbrugsjorder bevares, og således at erhvervet konkret kan forholde sig til fremtidige udviklingsmuligheder.
- At forbruget af landbrugsjord til ikke-jordbrugsmæssige formål ikke bliver større end nødvendigt.
- At der i forbindelse med arealinddragelser i videst muligt omfang tages hensyn til de berørte landbrugsejendomme, til struktur- og arronderingsforhold i det lokale nærområde, til behov for arealer til udbringning af husdyrgødning og til bygnings- og kulturtekniske investeringer i jordbruget.
- At der sikres en passende afstand mellem eksisterende landbrug og ny

boligbebyggelse mv., så miljøkonflikter så vidt muligt undgås.

- At der bevares større samlede jordbrugsområder med henblik på sikring af jordbrugets fremtidige erhvervsmuligheder.

10.2 Særligt værdifulde landbrugsområder

De særligt værdifulde landbrugsområder jf. kortet skal som udgangspunkt fastholdes til landbrugsformål.

Redegørelse til retningslinje 10.2

De særligt værdifulde landbrugsområder, er udpeget på baggrund af de nyeste jordbrugsanalyser, og retningslinjen betyder, at der som udgangspunkt ikke må ske byudvikling eller placeres større teknisk anlæg eller større ferie- og fritidsanlæg inden for de særlige værdifulde landbrugsområder. Cykel-, ride- og vandrestier, der kan indpasses i områderne, er undtaget fra retningslinjen.

Retningslinjen er ikke et forbud mod ny bebyggelse eller ændret arealanvendelse i de særligt værdifulde landbrugsområder, men visse former for arealanvendelse og byggeri kan være uforeneligt med fastholdelsen til landbrugsformål.

Retningslinjen åbner desuden mulighed for, at et teknisk anlæg eller lignende kan placeres i et særligt værdifuldt landbrugsområde, hvis det ikke på væsentlig måde forringer arealernes anvendelse som dyrkningsjord.

Mindre anlæg, der optager og påvirker et meget lille areal, som f.eks. vindmøller, transformerstationer, vandværker og borer, kan placeres inden for de særligt værdifulde landbrugsområder, hvis der tages hensyn til den fortsatte landbrugsdrift.

11.1 Placering af driftsbygninger og driftsanlæg for store husdyrbrug

Der er udpeget arealer til placering af driftsbygninger og driftsanlæg for store husdyrbrug jf. kortet.

Arealer udlagt til store husdyrbrug skal i størst muligt omfang friholdes for andre aktiviteter, der direkte eller indirekte kan sætte begrænsninger for de store husdyrbrug og deres fremtidige udviklingsmuligheder.

Store husdyrbrug skal ved placeringen sikres gode vej- og tilkørselsmuligheder.

Redegørelse til retningslinje 11.1

Hjørring Kommune har med den brede pensel udpeget fire områder, hvor landskabet kan rumme de store husdyrbrug, og hvor der samtidigt mange steder er god afstand til beskyttet natur og naboer. Ved store husdyrbrug menes der husdyrbrug med over 500

DE.

Udpegningen er foretaget som en positiv-udpegning, der viser de større og sammenhængende områder, hvor der overordnet set er gode placeringsmuligheder for store husdyrbrug. De store sammenhængende områder er uden skarpe afgrænsninger, da områderne ikke er et udtryk for, at der kan etableres eller udvikles husdyrbrug alle steder indenfor udpegningen, ligesom der også findes gode placeringer uden for områderne, men nærmere en synliggørelse af hvilke områder Hjørring Kommune som udgangspunkt finder velegnede for store husdyrbrug.

Ønsket om større og sammenhængene områder betyder, at områderne nogle steder også omfatter byer, og andre bebyggelser, som gør, at der ikke vil kunne etableres eller udvikles store husdyrbrug, ligesom spredte naturområder også giver begrænsninger for etablering og udvikling i de udpegede områder.

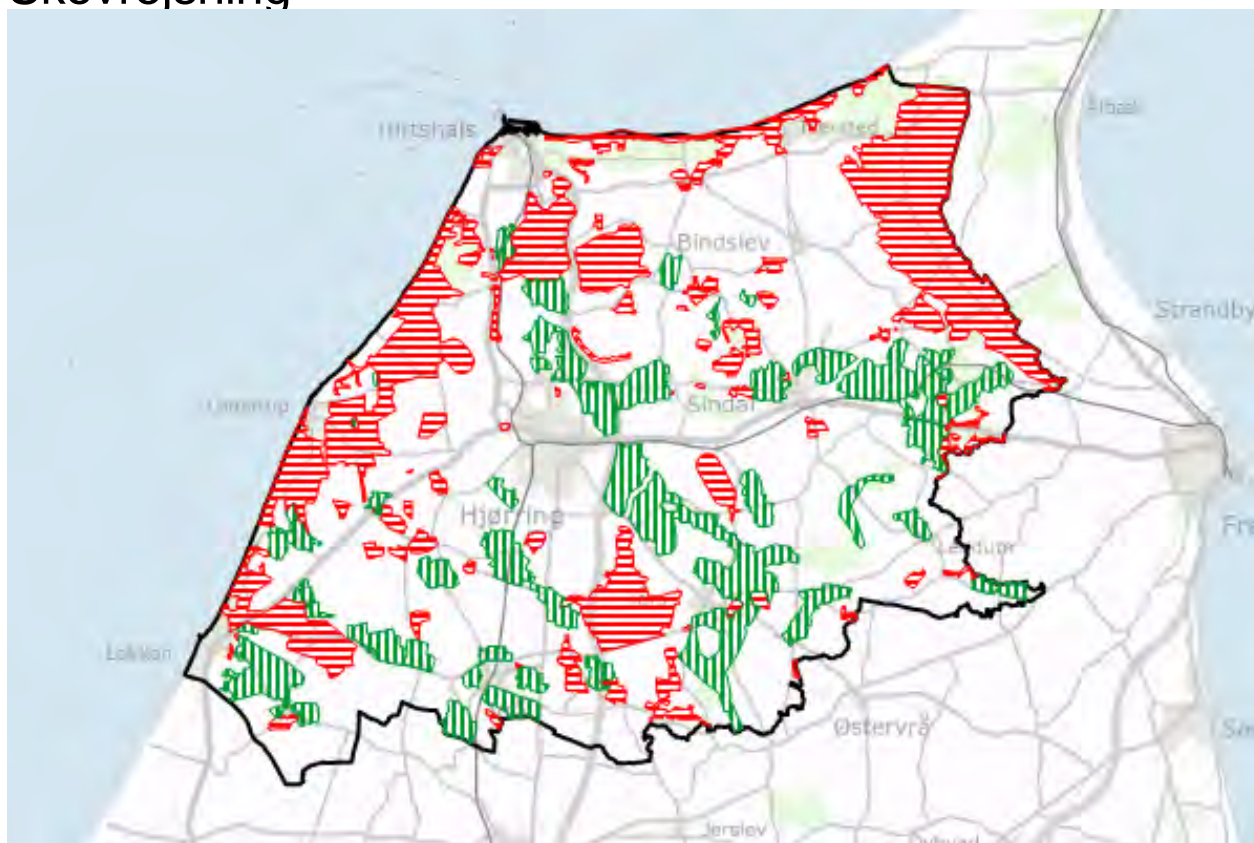
Det er vigtigt at være opmærksom på, at etablering eller ændring af et husdyrbrug skal godkendes efter de samme regler i Husdyrgodkendelsesloven, uanset om et husdyrbrug ligger inden for eller uden for de udpegede arealer til store husdyrbrug.

Områderne er udpeget, så det er muligt med en kort og let adgang til det overordnede vejnet fra de store husdyrbrug. Den korte afstand betyder mindre kørsel på de mindre veje. Det betyder mindre støj- og støvgener for omkringboende og samtidigt med en forbedret trafiksikkerhed på de mindre veje.

Udpegningen er sket, hvor der ikke er særlige krav til landskabsbeskyttelsen eller værdifulde kulturmiljøer. I områderne er de dominerende landskabstyper landbrugs- og sletteland, der giver mange gode muligheder for at indpasse de store bygninger naturligt i landskabet.

Med flere af store husdyrbrug samlet i de udpegede områder vil det være mere rentabelt at udnytte en større del af husdyrgødningen til biogas. Tre ud af de fire områder, der er udpeget til placering af store husdyrbrug, ligger i nærheden af enten eksisterende biogasanlæg eller områder udpeget til placering af fælles biogasanlæg. Det vil bidrage til at opfylde Hjørring Kommunes målsætning om at udnytte 75 % af husdyrgødningen til biogas.

Skovrejsning



12.1 Skovrejsningsområder

I skovrejsningsområder jf. kortet ønskes skovrejsning fremmet.

Af hensyn til trafiksikkerhed og eventuelle udvidelser af statsveje må der ikke foretages skovrejsning nærmere end 30 m fra motorvejenes skel og nærmere end 10 m fra skel ved de øvrige statsveje.

Redegørelse til retningslinje 12.1

Skovrejsningsområderne er de områder, hvor rejsning af ny skov særligt fremmes.

Udpegningen af skovrejsningsområder har betydning for tilskud til privat skovrejsning og for den statslige skovtilplantning.

Hovedformålene ved udpegning af skovrejsningsområder er:

1. Grundvandsbeskyttelse
2. Rekreative formål
3. Sammenhængende skov
4. Bynære rekreative skovarealer
5. Øge diversiteten af naturområder

Skovrejsningsområderne er ikke forbeholdt skovbrug. Ønsket om inddragelse af disse arealer til anden anvendelse skal behandles ud fra en helhedsvurdering af de forskelligartede arealinteresser. Der skal således ske en afvejning af interesserne,

herunder land- og skovbrugshensyn. Tilplantningen er frivillig for lodsejere, og skovrejsning går ikke forud for fortsat landbrugsdrift.

Arealer indenfor skovrejsningsområderne kan være omfattet af bestemmelser i naturbeskyttelsesloven. Derfor vil de enkelte skovrejsningsprojekter kræve en konkret vurdering i forhold til bygge- og beskyttelseslinjer m.m.

12.2 Områder hvor skovrejsning er uønsket

I områder, hvor skovrejsning er uønsket jf. kortet, må der ikke plantes ny skov.

For at sikre fortsat høj effektivitet af nye store vindmøller er etablering af skov i et område indenfor en afstand på 500 m til møllerne uønsket.

Redegørelse til retningslinje 12.2

Udpegningen af områder, hvor skovrejsning er uønsket, betyder, at der i disse områder ikke kan plantes skov på landbrugsjord. Eksisterende, lovligt anlagte skove og fredskovspligtige arealer berøres ikke af udpegningen. Skovloven indeholder definitionen af skov, og eksempelvis læhegn og juletræer er ikke omfattet af forbuddet.

Udpegningen er begrundet i ønsket om at friholde landskabelige sammenhænge, geologiske spor, natur- og kulturværdier mv. for tilplantning. Den omfatter eksempelvis de internationale naturbeskyttelsesområder, mange fredede områder og en række kirkers og andre kulturspors omgivelser.

De regionale råstofområder udpeget som områder, hvor skovrejsning er uønsket, indtil råstofforekomsterne er indvundet.

For at sikre fortsat høj effektivitet af nye store vindmøller er etablering af skov i et område indenfor en afstand på 500 m til møllerne uønsket. Det betyder, at der indenfor disse områder ikke kan plantes skov på landbrugsjord.

Friluftsliv



19.1 Rekreativ anvendelse af vandløb og søer

Søer og vandløb kan anvendes til fritidsfiskeri efter gældende regler for adgang med fisketegn.

Det er tilladt at sejle med småfartøjer uden motor i vandløb. På Uggerby Å er registreringsnummer påkrævet.

Redegørelse til retningslinje 19.1

Fritidsfiskeri i vandløb og søer forudsætter gyldigt statsligt fisketegn og tilladelse/fiskekort fra lodsejer eller lystfiskerforening. Generelt er det tilladt at sejle med småfartøjer uden motor som robåde, kajaker og kanoer på vandløbene i Hjørring Kommune.

For Uggerby Å gælder der særlige regler, idet sejladsen her er begrænset. Isætning og optagning af fartøjer udenfor anviste landingssteder kræver bredejerens tilladelse. På Uggerby Å skal fartøjet have et synligt registreringsnummer fastgjort på forstavnen. Registreringen er begrænset til en særlig personkreds som bredejer og friluftorganisationer mv. fra Hjørring Kommune. Gæstesejlere, som medbringer eget fartøj, kan dog mod depositum og gebyr købe et gæstekort hos kanoudlejerne. Gæstekortet medbringes og giver adgang til sejlads i eget fartøj i en nærmere aftalt periode.

19.2 Badevandsområder

Kystvandene langs kommunens kyststrækning er jf. kortet udpeget som badevand, dog undtagen strækninger ved udløbene fra Liver Å, Uggerby Å, Tversted Å samt ved Hirtshals Havn. Aktiviteter, som kan forurene badevandet, skal undgås.

Redegørelse til retningslinje 19.2

Kommunen har nogle af landets allerbedste og mest udsøgte badestrande, og rent badevand er en særdeles værdifuld naturressource. Badevandet langs kommunens kyster opfylder – med få hundrede meters undtagelse - såvel de nationale som de internationale vandkvalitetskrav.

Der arbejdes for at reducere udledninger og indretninger, som giver anledning til forringet badevandskvalitet. Der vil være specielt fokus på at registrere og reducere forhold, som giver anledning til bakteriologisk forurening ved de tre store åers udløb Liver Å, Uggerby Å og Tversted Å.

19.3 Anlæg til friluftaktiviteter

Ved planlægning for anlæg til friluftaktiviteter skal der tages hensyn til natur-, kultur-, landskabs- og landbrugsinteresser samt nabohensyn.

Områder udpeget til større husdyrbrug, særlige værdifulde naturområder og bevaringsværdige landskaber skal som udgangspunkt friholdes for større friluftsanlæg. Der kan dog etableres mindre anlæg og støttepunkter til brug for friluftslivet, der efter kommunens vurdering ikke forringer landskabs- eller naturværdierne eller kan give konflikter i forhold til landbrugsinteresser.

Ved planlægning for friluftsanlæg og -aktiviteter skal brugen koordineres, så der tages størst mulig hensyn til forskelligartede brugergrupper.

I lokalplaner, der kan påvirke friluftinteresser, skal der redegøres for, hvordan der tages hensyn til friluftinteresser.

Redegørelse til retningslinje 19.3

Friluftslivets interesser får stadig højere prioritet både for borgere og turister. Friluftssiderne bliver stadig flere og spænder bredt. Det drejer sig både om ridning, vandring, mountainbike, surfing, paraglidning, havkajak, meditation, lystfiskeri, fugleoplevelser, familieskovtur og meget mere. De forskellige typer af aktiviteter kan kræve både små og store anlæg såsom stier, fugletårn, bygninger, sø og udsigtsplatforme.

Det er vigtigt med en god og koordineret planlægning, så friluftssiderne ikke kommer i konflikt med andre interesser som natur og erhverv, og samtidig skal de være

med til at understøtte borgernes gode liv, bosætning og turisme.

De forskelligartede friluftsanlæg og -aktiviteter betyder også, at det er nødvendigt at koordinere og samarbejde imellem aktiviteterne, hvorved friluftslivet opnår større indhold og kvalitet, men også for at imødegå konflikter mellem forskellige friluftssinteresser.

I forbindelse med planlægning for friluftssaktiviteter skal der også være fokus på sammenhæng med andre interesser bl.a. klimatilpasning og byudvikling.

I planlægningen af friluftsanlæg og for friluftssaktiviteter er det nødvendigt at forholde sig til tilgængeligheden, herunder handicaptilgængelighed, så flest muligt sikres god adgang.

I forhold til tilgængeligheden skal der endvidere tages hensyn, så sliddet på følsom natur minimeres. Det kan f.eks. ske ved at sikre gode stier, som kan være med til styre færdslen og dermed friholde størstedelen af et område for færdsel og slid.

19.4 Friluftssaktiviteter ved Slotved Skov i Sindal

Området omkring Slotved Skov ved Sindal er udlagt til friluftssaktiviteter såsom vandre- og mountainbikeruter, træklatrung, formidlung, undervisning m.v. samt overnatningsfaciliteter i eksisterende bygninger. Der kan desuden etableres byggeri og anlæg til toiletter, madpakkehus, shelters, info-standere og lignende. Derudover kan der ske en udvidelse af den eksisterende dyrehave.

Redegørelse til retningslinje 19.4

Udvikling af Slotved Skov vest for Sindal skal ske med udgangspunkt i områdets store potentiale for naturturisme. Udgangspunktet er at udvikle en attraktion, hvor der er plads til både aktivitet og fordybelse med en bred vifte af tilbud fra mountainbikeruter og tarzan-stier via skovyoga og meditation og til stille vandrestier og ren urørt natur. Aktiviteterne, og evt. anlæg i forbindelse hermed, kan kun ske, hvis det efter kommunens vurdering ikke væsentligt forringer landskabs- eller naturværdierne i området.

I den konkrete planlægning for områdets udvikling skal der arbejdes med at styrke forbindelserne mellem skoven og byen, bl.a. ved hjælp af de eksisterende grønne kiler i byen.