



## Arbejdsmarkedsudvalget

Arbejdsmarkedsudvalget har formuleret nedenstående vision og værdigrundlag for arbejdsmarkedsområdet i Hjørring Kommune.

### Vision

Arbejdsmarkedspolitikken skal tilstræbe den klogeste kurs til varig forankring på arbejdsmarkedet.

### Værdigrundlag

- ☛ Meningsgivende indsats: Den beskæftigelsesrettede indsats skal give mening for den enkelte borger, for virksomheden / arbejdspladsen, for kommunen og for samfundet.
- ☛ Værdighed og selvhjulpethed: Borgerne skal mødes med respekt, tillid og åbenhed og inddrages tidligt og aktivt med henblik på at fastholde medansvar for eget forløb.
- ☛ Uddannelsesvalg og kompetenceudvikling: Borgere skal vejledes individuelt om uddannelsesvalg og kompetenceudvikling, der giver de bedste forudsætninger for varig tilknytning til arbejdsmarkedet. Vejledningen gennemføres i et tæt samarbejde med uddannelsesinstitutionerne og arbejdsgiverne.
- ☛ Vækst og jobskabelse: De konkrete arbejdsmarkedspolitiske indsatser skal understøtte vækst og jobskabelse gennem fokus på udnyttelse af kommunens erhvervsmæssige styrkepositioner – i et lokalt, regionalt og internationalt perspektiv.
- ☛ Service til virksomhederne: Jobcentrets virksomhedsservice skal være virksomhedernes primære samarbejdspartner i forhold til jobformidling/rekruttering, fastholdelse og kompe-

tenceudvikling og skal sikre enkle og driftssikre samarbejdsrelationer med virksomhederne.

- ☛ Individet og det hele menneske: Indsatser og forløb på arbejdsmarkedsområdet skal tage udgangspunkt i det enkelte individs ressourcer og behov og inddrage den fornødne tværfaglighed på tværs af sektorerne for at sikre en helhedsorienteret tilgang.

---

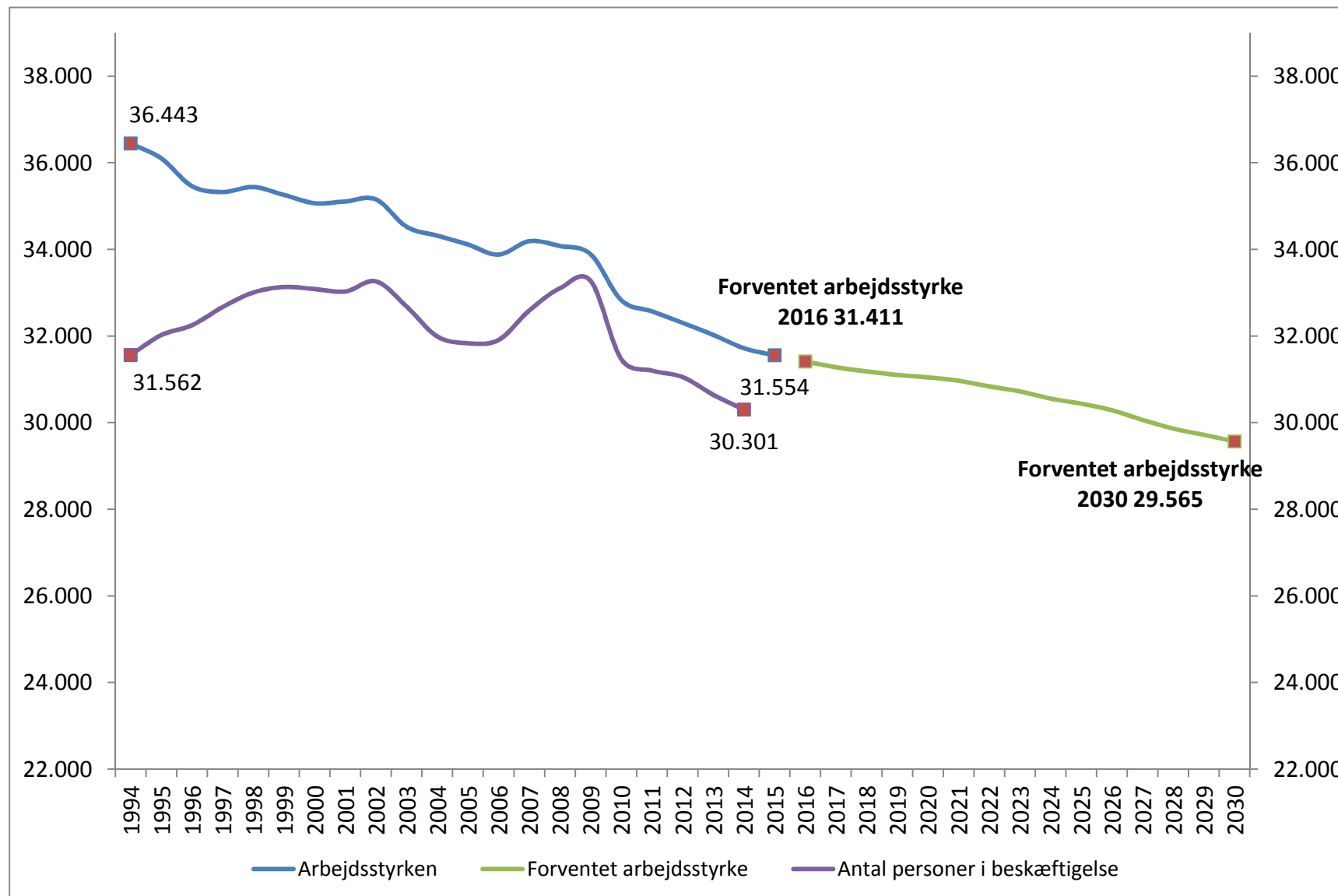
### Beskrivelse af området

Området omfatter:

- ☛ A-dagpenge, kontant- og uddannelseshjælp, aktivering, revalidering, sygedagpenge, job på særlige vilkår, herunder fleksjob og løntilskudsordninger.
  - ☛ Integrationsindsatsen overfor flygtninge og indvandrere, der har fået opholdstilladelse i Danmark efter 1. januar 1999 samt familiesammenførte.
  - ☛ Bevilling af personlige tillæg samt godtgørelser.
  - ☛ Specialundervisning for voksne, herunder Særlig Tilrettelagt Ungdomsuddannelse (STU) og Ungdommens Uddannelsesvejledning (UU).
-



### Faktisk udvikling samt fremskrivning i arbejdsstyrken





## Investeringsstrategien

Beskæftigelsespolitikken i Hjørring Kommune skal hjælpe borgerne med, at perioder med ledighed, sygdom og afklaring af erhvervsevne bliver så korte som muligt. Det er den bedste service til borgerne og virksomhederne og sparer samtidigt kommunen penge.

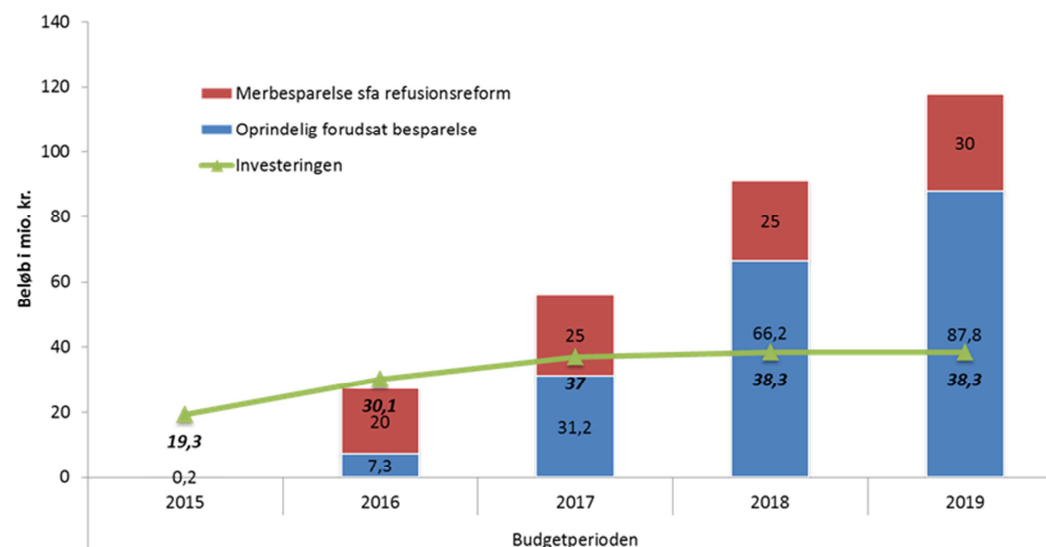
Som det fremgår af figuren på foregående side, er arbejdsstyrken i Hjørring Kommune faldet de sidste 20 år, og udviklingen forventes at fortsætte de kommende år. En faldende arbejdsstyrke er en udfordring, da det gør det vanskeligt at opretholde de nuværende arbejdspladser i kommunen og gør det mindre attraktivt for nye virksomheder at etablere sig her. Arbejdsmarkedsudvalgets strategi handler derfor om at skabe en mere positiv udvikling.

Et enigt byråd besluttede med budget 2015-18 at igangsætte en storstilet investeringsstrategi for at få flere borgere i job og uddannelse – og ind i arbejdsstyrken. Strategien indebærer en investering, som gradvist udbygges frem mod 2018 - og stigende afledte besparelser på passiv forsørgelse frem mod 2019. Strategien er videreført og indarbejdet i budgetforslaget for 2017-20 med fastholdelse af investeringsniveauet i hele budgetperioden og med forudsætning om en økonomisk nettogevinst på ca. 80 mio. kr. fra 2019 og frem (forskellen mellem investeringen og besparelsen på passiv forsørgelse). Se figur.

Strategien indebærer en fuldstændig omstilling af beskæftigelsesindsats og udfasning af de traditionelle beskæftigelsesprojek-

ter. Mantraet for den nye strategi er "Rette indsats til rette borger til rette tid".

Der gennemføres tidligt en tværfaglig afklaring af borgernes individuelle behov – som grundlag for individuelt fastlagte udviklingsforløb, som kombinerer sundhedsmæssige og sociale støtteindsatser med virksomhedsrettede forløb. Opbygningen af den nye tilbudsvifte sker i et helhedsorienteret samarbejde på tværs af Arbejdsmarkedsforvaltningen, Sundhed, Ældre og Handicapforvaltningen og Børne- og Undervisningsforvaltningen.





## Fokusområder i budget 2017

Arbejdsmarkedsudvalgets fokusområder i 2017 er:

- ☰ Det fortsatte arbejde med investeringsstrategien
- ☰ Forstærket indsats for særligt udsatte 15-17-årige
- ☰ Styrket integrationsindsats overfor flygtninge og indvandrere – særligt set i lyset af det voksende flygtningetal
- ☰ Indsats vedrørende "Vækstområde Hirtshals".

### Forstærket ungeindsats

Reformen af erhvervsskoleuddannelserne samt SU-reformen stiller begge nye krav til unges uddannelsesvalg. Adgangskravene til erhvervsskolerne er skærpet, og SU-reformen begrænser, hvor ofte en ung kan blive optaget på en uddannelse og samtidig få SU.

For en gruppe unge mellem 15-17 år kan begge reformer udgøre en yderligere barriere for at kunne påbegynde en uddannelse. Det er unge, der i forvejen har en række problemer, der gør, at de er ikke-uddannelsesparate og som, bl.a. set i lyset af de nævnte reformer, har brug for en forstærket indsats for at blive uddannelsesparate. Det er samtidig unge, som uden en forstærket indsats, kan forventes at overgå til jobcentret, når de fylder 18 år.

Det er derfor hensigten, at der skabes rammer for, at der kan iværksættes målrettede individuelle indsats i forhold til ikke-uddannelsesparate eller truede unge 15-17-årige for at understøtte overgangen til uddannelse og job.

Ungdommens Uddannelsesvejledning (UU) samt myndighedsfunktionen vedrørende den Særligt Tilrettelagte Ungdomsuddannelse (STU) blev ved budgetforliget for 2016-2019 flyttet fra Børne-, Skole- og Uddannelsesudvalget til Arbejdsmarkedsudvalget.

I år 2017 vil vejledningsreformen (erhvervsskolereformen) fortsat have stor betydning for UUs opgaveløsning i grundskolen.

Der er følgende tilbud til de unge:

- ☰ Alle elever i grundskolen modtager uddannelsesvejledning i form af kollektiv vejledning på 7., 8., 9., og 10. klassetrin fra UU. Ikke-uddannelsesparate elever på nævnte klassetrin modtager derudover individuel vejledning og gruppe vejledning ligeledes fra UU.
- ☰ For de ikke-uddannelsesparate elever i grundskolen iværksættes en vejledningsplan, som beskriver hvordan eleven gøres uddannelsesparat i løbet af 8., 9., og 10. klasse. Skole, UU og hjem samarbejder om vejledningsplanen.
- ☰ Ikke-uddannelsesparate elever tilbydes særlige vejledningsaktiviteter og individuel hjælp og støtte til at tilmelde sig ungdomsuddannelse, 10. klasse eller andet.

STU er et tilbud til unge med særlige behov, der ikke har mulighed for at tage en ordinær ungdomsuddannelse.



### **Styrket integrationsindsats**

Mens antallet af nye integrationsborgere har været på et lavt niveau i første halvdel af 2016, er der til gengæld en forventning om et højere niveau fra 2017. Sammen med den nye integrationslov stiller det krav om en stærk integrationsindsats.

Integrationsborgerne kan have vidt forskellige baggrunde og dermed også kompetencer. De skal som udgangspunkt mødes som jobparate, men i praksis er der mange, der har barrierer imod tilknytning til arbejdsmarkedet. Det betyder, at viften af tilbud til målgruppen skal være bred og både rumme sociale, sundhedsfaglige, beskæftigelses- og uddannelsesrettede indsats, så der er mulighed for at sammensætte et individuelt forløb, som præcist målretter sig efter den enkelte borgers forudsætninger og behov. Som følge heraf skal visitationen af den enkelte borger have høj prioritet for herved at opnå størst mulig træfsikkerhed i matchning af borger og forløb.

Det er væsentligt for mange af integrationsborgerne, at de forbedres til egentlig virksomhedsudplacering, f.eks. praktik og løntilskud, således arbejdsgiverne også fremover imødeser samarbejdet med kommunen. Samt at den virksomhedsrettede indsats følges op kontinuerligt for at sikre den ønskede progression.

Der er også behov for, at alle de borgere, vi modtager, bliver bedre introduceret til det danske samfund, kulturen, sproget samt især det offentlige-/kommunale system, herunder rettigheder og pligter som det første. Dernæst, at man introduceres til arbejdsmarkedet i bredeste forstand, således at man f.eks. bedre forstår betydningen af at indgå positivt i f.eks. et praktikforløb.

For især familierne vil en tværfaglig indsats være hensigtsmæssig, hvor man introduceres til det at være forælder i Danmark, opdragelsesmetoder, institutions- og skolelivet, sundheds- og tandpleje samt foreningslivet.

Yderligere er der en udfordring med en bedre integration af allerede beskæftigede udlændinge i Hjørring Kommune. Udfordringen kan dog f.eks. løses, ved at integrations- og virksomhedsindsatserne udvides i samarbejde med udvalgte arbejdsgivere, i forhold til at fastholde, kompetenceudvikle og integrere grænsengængere og af den vej hjælpe disse arbejdstagere til at blive borgere i kommunen via mere permanent bosætning. Ad denne vej kan Hjørring Kommune endvidere skaffe sig vigtig viden om, hvad der skal til for bedre at få flygtningene ind på arbejdsmarkedet, da denne målgruppe har en del tilfælles med grænsengængernes baggrund, især i relation til at en stor andel af begge målgrupper ikke mestrer det danske sprog.

### **Jobskabelse i vækstområde Hirtshals**

Hirtshalsområdet vil også i de kommende år være et vækstområde i Hjørring kommune. Udbygningen af havnen tiltrækker nye virksomheder, ligesom eksisterende virksomheder efterspørger mere arbejdskraft. Indenfor eks. Offshore industrien og indenfor maritim service forventes stigende efterspørgsel efter arbejdskraft.

Arbejdsmarkedsforvaltningens rolle heri består i at understøtte, at ledige kan blive opkvalificeret til at kunne besætte de jobåbninger, som forventes at opstå, samt gøre det attraktivt for virksomheder at etablere sig i området.



Arbejdet med at indgå aftaler, der kan sikre den politiske forankring af en forstærket indsats, fortsætter således mellem Arbejdsmarkedsudvalget og relevante organisationer.

På det operationelle niveau i jobcentret består indsatsen på denne baggrund i at indgå partnerskaber med såvel virksomheder som A-kasser om at etablere målrettede opkvalificeringsforløb. Samtidig arbejdes der med at sikre en effektiv formidlingsindsats for ledige, der allerede nu har de rette kvalifikationer.

Indsatsen for at understøtte udviklingen består i øvrigt i, at Jobcentret har etableret en fremskudt satellit i Hirtshals tæt på de nye og eksisterende virksomheder. Denne satellit bemannes med virksomhedskonsulenter, jobformidlere m.fl., som har helt specifikt branchekendskab til området.

### **Budget 2017-2020**

Refusionsreformen trådte i kraft i januar 2016. Omlægningen har medført et generelt højere udgiftsniveau til forsørgelsesydelse, som bliver modsvaret af et forøget bloktilskud.

Der er igangsat forberedende arbejde til en udligningsreform, som skal træde i kraft fra 2018.

Hvad angår de generelle effekter af refusionsreformen er der fra regeringens side foretaget en initial udligning for 2016 og 2017 – som ses i Økonomiaftalerne.

Til budget 2017-2020 har forvaltningen foretaget en genberegning af udgangspunktet i refusionsreformen i forhold til refusionsprocenterne.

Der er derudover foretaget en trykprøvning af de aktivitetsforudsætninger, der ligger til grund for budgetforslaget. Ændringerne vedrører hovedsageligt nye flygtningetal og ændret konjunkturskøn for de forsikrede ledige.

Det fortsat stigende antal af flygtninge og indvandrere udfordrer budgettet. Det skyldes hovedsageligt, at der i budget 2016-2019 var forventet et markant fald fra 2018 og frem. Det er nu – med udgangspunkt i forudsætningerne i Økonomiaftalen for 2017 - erstattet af en lille tilvækst. De økonomiske konsekvenser af de nedsatte ydelserne til integrationsborgere er medregnet.

I budgetforslaget er flygtninge- og integrationsområdet trukket ud af serviceområde Kontanthjælp og oprettet som selvstændigt serviceområde.



## Refusionsreformen i korte træk

Med refusionsreformen er fokus flyttet til den samlede varighed på offentlig forsørgelse. Refusionssatsen bliver aftrappet over tid i den samlede ydelsesperiode efter nedenstående refusionstrappe:

- ☰ Trin 1: 0-4 uger: 80 pct.
- ☰ Trin 2: 5-26 uger: 40 pct.
- ☰ Trin 3: 27-52 uger: 30 pct.
- ☰ Trin 4: Over 52 uger: 20 pct.

Det bliver således relativt hurtigt dyrt for kommunen. Varigheden beregnes ikke længere for hver ny type forsørgelse, men akkumuleres for alle forsørgelsestyper.

Refusionstrappen nulstilles først efter ét år med selvforsørgelse indenfor en referenceramme på tre år.

---

## Politiske mål

Følgende mål er opsat for området:

- ☰ Jobcentrene skal sikre, at flere unge uden uddannelse starter på en erhvervskompetencegivende uddannelse.
  - ☰ Kommunerne skal prioritere en forebyggende, tværfaglig og sammenhængende indsats, der understøtter implementeringen af førtidspensionsreformen, kontanthjælpsreformen samt reformen af sygedagpenge.
  - ☰ Jobcentrene skal sikre, at antallet af langtidsledige begrænses mest muligt.
  - ☰ Jobcentrene skal styrke samarbejdet med virksomhederne om beskæftigelsesindsatsen.
- 





**ARB budgetforslag 2017-2020**

Mio. kr.	Budget 2017	Budget 2018	Budget 2019	Budget 2020
<b>Forsørgelsesydelse</b>	911,5	900,6	904,7	908,9
Kontanthjælp (inkl. uddannelseshjælp)	94,1	78,4	72,3	72,3
Integrationsydelse	49,1	53,9	54,2	57,0
Revalidering	33,8	33,8	33,8	33,8
Fleks- og skånejob og ledighedsydelse	124,0	133,6	142,8	142,8
Førtidspension	300,4	304,5	308,6	312,7
Sygedagpenge	117,3	106,8	106,8	106,8
A-dagpenge	128,4	125,8	123,1	120,4
Ressourceforløb	40,3	39,0	38,3	38,3
Løntilskud	9,4	9,4	9,4	9,4
Øvrig forsørgelse	14,7	15,4	15,4	15,4
<b>Beskæftigelsesindsats</b>	114,2	112,7	112,7	112,7
Afklaringsforløb, projekter mv.	66,2	65,8	65,8	65,8
Tilbud til udlændinge	15,0	15,0	15,0	15,0
Uddannelse, vejledning forsikrede	8,8	8,8	8,8	8,8
Særligt tilrettelagt ungdomsuddannelse (STU)	18,8	17,8	17,8	17,8
Ungdommens uddannelsesvejledning (UU)	5,3	5,3	5,3	5,3
<b>Specialundervisning for voksne</b>	10,3	10,3	10,3	10,3
Specialskolen for Voksne, Vendsyssel	7,3	7,3	7,3	7,3
Regional voksenspecialundervisning	3,0	3,0	3,0	3,0
<b>Udvalget i alt</b>	<b>1.035,9</b>	<b>1.023,5</b>	<b>1.027,7</b>	<b>1.031,9</b>
<b>Rammeudmelding pr. 7/9</b>	<b>1.035,9</b>	<b>1.023,5</b>	<b>1.027,7</b>	<b>1.031,9</b>